

Landdistrikts- redegørelse 2000

**Regeringens redegørelse til Folketinget
om landdistrikterne**

April 2000

Landdistriktsredegørelse 2000

Regeringens redegørelse til Folketinget om landdistrikterne

Udgiver: Indenrigsministeriet
Christiansborg Slotsplads 1
1218 København K
Tlf.: 33 92 33 80
Email: inm@inm.dk

Tryk: J.H. Schultz Grafisk A/S

Oplag: 1500 stk.

ISBN: 87-90954-14-9
87-90954-16-5 (Internet)

Redegørelsen kan købes ved henvendelse til:

Indenrigsministeriet		Statens Information
Christiansborg Slotsplads 1		Nørre Farimagsgade 65
1218 København K	eller	Postboks 1103
Tlf.: 33 92 33 80		1009 København K
Fax: 33 11 12 39		Tlf.: 33 37 92 28
		Fax: 33 37 92 80
		Email: sp@si.dk

Pris for redegørelsen: 25 kr.

Redegørelsen er tilgængelig på Internettet på: <http://www.inm.dk>

1. Indledning

Regeringen har siden 1997 fremlagt en årlig redegørelse for udviklingen i landdistrikterne. Dette er således regeringens fjerde Landdistriktsredegørelse.

Redegørelsen følger op på de initiativer, som regeringen på tværs af sektorområderne foretager for at fremme udviklingen i landdistrikterne. Landdistriktsredegørelsen belyser endvidere udviklingen i og udfordringerne for landdistrikterne, og i forlængelse heraf opstilles der fokusområder for det kommende år.

Regeringens overordnede målsætning for landdistrikterne er, at der i landdistrikterne skabes en bæredygtig udvikling, der ikke baserer sig på passive overførsler.

Der skal derfor udvikles levedygtige landdistrikter med gode beskæftigelsesmuligheder og varierede service-, kultur- og fritidstilbud med henblik på, at landdistrikterne kan være en realistisk bosætningsmulighed for flest mulige borgere.

Der er tale om et fælles ansvar. Folketinget, regeringen samt de enkelte lokalsamfund, kommuner og amtskommuner har således alle et ansvar for at fremme udviklingen i landdistrikterne.

2. Udviklingen og udfordringerne i landdistrikterne

I det følgende afsnit redegøres for udviklingen og udfordringerne i landdistrikterne. Gennemgangen opdeles i et afsnit omkring befolkningsudviklingen, et afsnit omkring den generelle økonomiske udvikling og erhvervsudviklingen samt et afsnit omkring den kommunale og amtskommunale indsats.

Den nærmere talmæssige belysning af udviklingstendenserne i landdistrikterne fremgår af bilaget til redegørelsen. Heri er også en nærmere afgrænsning af landdistrikter, byområder samt de anvendte kommunegrupper.

2.1 Befolkningsudviklingen

For at skabe levedygtige landdistrikter er det regeringens målsætning, at landdistrikterne undgår affolkning og helst opnår en varieret sammensat og voksende befolkning, samtidig med at kvaliteterne som gør det tiltrækkende at bosætte sig og færdes på landet bevares.

Det er derfor positivt, at vi kan konstatere, at der i de seneste år har været en befolkningstilvækst i landdistrikterne og landkommunerne.

I 1990'erne er befolkningstilbagegangen standset i landdistrikterne og landkommunerne. Befolkningstallet i landkommunerne var fra 1990 til 1995 næsten konstant, men har været stigende fra 1995. Landkommunerne har i 2000 omkring 798.000 indbyggere, svarende til 15 pct. af den samlede befolkning.

I landdistrikterne er der knap 781.000 indbyggere i 2000, hvilket svarer til 14,7 pct. af den samlede befolkning. Fra 1994 til 2000 er befolkningstallet i landdistrikterne steget med omkring 8.000 indbyggere svarende til en stigning på 1 pct.

Hvis landdistrikterne også fremover skal fremstå som en attraktiv bosætningsmulighed for flest mulige borgere, er det vigtigt, at der bypolitisk tages hånd om at bevare de kvaliteter og herlighedsværdier, der er at finde i de små byer.

Endvidere skal der i landdistrikterne tilstræbes et bredt udbud af forskellige boformer. Dette vil kunne øge befolkningen samt andelen af erhvervsaktive borgere i landdistrikterne, og derved betyde en mere varieret befolknings sammensætning på landet. Kan f.eks. en ældre husejer tilbydes en attraktiv ældrebolig i nærområdet, vil der kunne frigives en bolig, der kan give plads til, at en ny familie kan flytte til landdistriktet.

For at understøtte en sådan udvikling vil regeringen i 2000 lancere et særligt tema under Bypuljen med titlen "Små byer – store muligheder", jf. nedenstående afsnit 3.1.

By- og boligministerens Bypulje giver endvidere mulighed for at igangsætte lokale samarbejdsprojekter, der kan vise nye veje i byudviklingen. Der er i landkommunerne endvidere mulighed for at benytte sig af bygningsforbedringsudvalg, hvor der kan ydes støtte til beboelsesbygninger samt forsamlingshuse og lignende i landdistrikterne.

Kulturlivet er også en vigtig faktor i profileringen af landdistrikterne som en attraktiv bosætningsmulighed. Kulturministeriets Lokale- og anlægsfond kan i denne sammenhæng yde støtte til spændende byggeri og anlæg inden for kultur- og fritidsområdet samt bredt støtte etableringen af aktiviteter inden for fritids- og kulturområdet.

Endvidere kan Kulturministeriet indgå regionale kulturaftaler med amtskommunerne og kommunerne, hvorved der udlægges kulturmidler til decentral forvaltning. Aftalerne giver anledning til at øge samarbejdet på kulturområdet og kan forbedre og øge udbuddet af kulturelle aktiviteter.

Også Indenrigsministeriets Landdistriktspulje har det som delmål at støtte projekter, der kan styrke landdistrikternes kultur- og fritidsaktiviteter.

En del af befolkningsproblematikken består i at fastholde de unge på landet. Det er derfor vigtigt med attraktive lokale og regionale uddannelsesmuligheder. Endvidere har uddannelsesinstitutioner ofte stor betydning for, om de lokale virksomheder kan tiltrække veluddannet arbejdskraft og få adgang til ny viden.

Med henblik på at øge kvaliteten i uddannelserne, samtidig med at der bevares et geografisk dækkende udbud af uddannelserne arbejder regeringen på at omstrukturere de korte og mellemlange videregående uddannelser samt at gennemføre en uddannelsesreform af de tekniske erhvervsuddannelser, jf. afsnit 1 i bilag til redegørelsen.

Landdistrikterne og landkommunerne har en helt konkret mulighed for at øge befolkningen ved at modtage flere indvandrere og efterkommere fra 3. lande.

I landkommunerne var der i 2000 123 indvandrere og efterkommere fra 3. lande pr. 10.000 indbyggere, mens der i bykommunerne i Hovedstadsregionen var 858 indvandrere og efterkommere pr. 10.000 indbyggere.

Arbejdsløshedsprocenten for indvandrere og efterkommere fra 3. lande var i 1999 11 pct. i landkommunerne, mens arbejdsløshedsprocenten i bykommunerne lå på 17,1 pct.

Integrationsloven, som trådte i kraft den 1. januar 1999, betyder blandt andet, at kommunerne har overtaget det samlede ansvar for integration af både indvandrere og flygtninge, samt at nyankomne flygtninge fordeles mere lige- ligt mellem alle landets kommuner. Loven indeholder således et fordelings- system, der lægger op til en bedre fordeling af flygtninge i de enkelte amter og kommuner.

Udgangspunktet for fordelingen af flygtninge er, at landets kommunefor- eninger samt Københavns og Frederiksberg Kommuner en gang om året indgår en frivillig aftale om amtskvoter for flygtninge på grundlag af landstal, der udmeldes af Udlændingestyrelsen. Herefter skal kommunerne i det enkelte amt på grundlag af amtskvoten søge at nå til en enighed om en aftale for kommunekvoter for flygtninge. Hvis der ikke opnås enighed om en aftale afgør Udlændingestyrelsen kvoterne.

Da landkommunerne i dag typisk har en relativt lille befolkningsandel af indvandrere og flygtninge i forhold til landsgennemsnittet, vil disse kommu- ner normalt kunne modtage en forholdsvis stor andel af de nyankomne flygt- ninge. Fordelingen af flygtninge mellem alle landets kommuner vil derfor medvirke til at sikre fortsat befolkningsfremgang samt ny aktivitet i land- kommunerne og landdistrikterne.

En evaluering af kommunernes hidtidige integrationsindsats, som et konsu- lentfirma har gennemført for Indenrigsministeriet i 1999, viser, at det har været en stor fordel for integrationsprocessen, når kommunerne har inddra- get lokalbefolkningen, herunder de frivillige organisationer i integrationsind- satsen. Desuden viser evalueringen, at særligt de mindre kommuner har gode

muligheder for at udnytte de tætte kontakter, der ofte er mellem de frivillige organisationer, det lokale erhvervsliv og kommunen.

Foreningen "Det Skæve Danmark" har peget på, at landkommunerne i højere grad vil deltage i integrationsarbejdet, hvis landkommunerne kan få bedre økonomiske muligheder for at modtage flygtninge.

Regeringen vil derfor have det som særligt fokusområde at forbedre landkommunernes og de mindre kommuners muligheder for at modtage flygtninge, jf. afsnit 3.1.

2.2 Den generelle økonomiske udvikling og erhvervsudviklingen

Der har de seneste år været en positiv økonomisk og erhvervsmæssig udvikling i gang i landdistrikterne og landkommunerne som helhed. Den generelle økonomiske udvikling er således slået igennem i landdistrikterne, hvor den gennemsnitlige sæsonkorrigerede ledighed i landkommunerne nu er nede på 5,4 pct.

Beskæftigelsen opgjort efter bopæl har siden 1994 været jævnt stigende i landkommunerne. Stigningen har dog været mindre i udkantskommunerne end i de øvrige kommunegrupper. Landkommuner er opdelt i udkantskommuner og øvrige landkommuner. Udkantskommuner er defineret som landkommuner, hvis største by havde mindre end 3.000 indbyggere i 1994, som er beliggende mere end 40 km fra nærmeste stærke geografiske center, og som er beliggende mere end 30 km fra nærmeste geografiske center i øvrigt.

Udviklingen i den skattepligtige indkomst pr. indbygger i perioden 1994-1998 har været mest gunstig for landdistrikterne. Landdistrikterne havde i denne periode en realvækst på 6,1 pct., mens realvæksten i byområderne var 2,6 pct. I absolutte tal har stigningen udgjort 13.990 kr. i landdistrikterne, mens den i byområderne har udgjort 12.819 kr.

Ses der på beskæftigelsen opgjort efter arbejdssted, fås et indtryk af udviklingen i lokale arbejdspladser. I 1990 var der knap 1.800 færre beskæftigede

pr. 10.000 indbyggere i landdistrikterne end i byområderne, hvilket i 1998 var faldet til omkring 1.300 færre beskæftigede.

Det kan således konstateres, at der i de seneste år generelt har været en positiv økonomisk udvikling i landdistrikterne og landkommunerne. Denne udvikling er dog ikke i samme grad kommet udkantskommunerne til gode, jf. bilagets afsnit 6 vedrørende centernære og centerfjerne landkommuner.

Regeringen vil derfor have det som fokusområde nærmere at følge udviklingen i landets regioner og herunder udkantskommunerne, jf. afsnit 3.5.

Erhvervslivet i landdistrikterne er præget af små og mellemstore virksomheder. Initiativer for disse virksomheder har derfor særlig stor betydning for beskæftigelsen på landet.

Som led i regeringens indsats for at lette erhvervslivets administrative byrder er der iværksat et erhvervsservice-initiativ, der siden 1. januar 2000 har gjort det muligt for de små og mellemstore virksomheder at overlade deres administrative opgaver til private serviceleverandører. Endvidere er der iværksat et nyt initiativ med det formål at styrke de små og mellemstore virksomheders administrative kompetencer. Virksomheder i 6 udvalgte amter kan således i 2000 få gennemført et gratis "Servicecheck".

Erhvervsstrukturen i landkommunerne har ændret sig i løbet af de seneste år. Beskæftigelsen i de primære erhverv er i perioden 1993 til 1998 faldet med 18,4 pct. i landkommunerne. Udviklingen i landdistrikterne har således i mindre omfang kunnet støtte sig på landbruget. Det er derfor vigtigt, at der i landdistrikterne fokuseres på mulighederne for alternative former for beskæftigelse.

Indenrigsministeriets Landdistriktspulje har det derfor som delmål at støtte projekter, der har fokus på at skabe nye, varige utraditionelle arbejdspladser i landdistrikterne.

Som følge af strukturudviklingen i landbruget er der mange tomme landbrugsbygninger, som kunne anvendes til etablering af nye små og mellem-

store virksomheder på landet. En udnyttelse af disse skal bl.a. respektere planloven, der sikrer, at den sammenfattende planlægning forener de samfundsmæssige interesser i arealanvendelsen og medvirker til at værne om landets natur og miljø. Miljø- og Energiministeriet har foretaget en undersøgelse af, hvilke eventuelle barrierer, der er i planloven for at udnytte de overflødiggjorte landbrugsbygninger til erhverv.

Undersøgelsen viser, at planloven næppe er nogen hindring for at udnytte de overflødiggjorte landbrugsbygninger til erhverv. Ved en vurdering af udnyttelsen af de tomme landbrugsbygninger, må det tages i betragtning, at en etablering i landzonen betyder, at virksomheden er placeret i et område, der ikke på nogen måde er forberedt til, at der skal etableres en velfungerende og moderne virksomhed, samtidig med at der er mange ledige erhvervsarealer nær byerne.

I relation til erhvervsudviklingen kan endelig nævnes de muligheder, som ligger i støtte fra EU til gennemførelse af strukturpolitik. I den forbindelse har Fødevareministeriet udarbejdet en plan om støtte til udvikling af landdistrikterne for perioden 2000-2006. Planen er fremsendt til Europa-Kommissionen med henblik på godkendelse.

I planen er der mulighed for at støtte aktiviteter, der retter sig mod levevilkårene i landdistrikterne. Indsatsen retter sig således ikke alene mod landbruget. Gennemførelsen af støtteordningerne for udvikling af landdistrikter vil være et særligt fokusområde i 2000, jf. nedenstående afsnit 3.4.

Endvidere kan nævnes Fællesskabsinitiativet Leader+, hvor et programudkast i øjeblikket er under udarbejdelse i Fødevareministeriet. Leader+ vil erstatte det hidtidige Fællesskabsinitiativ Leader II. Formålet med programmet er at fremme en integreret udvikling baseret på nyskabende projekter i udvalgte landdistrikter gennem etablering af lokale aktionsgrupper.

Erhvervsministeriet har endvidere i fællesskab med amtskommunerne udarbejdet et forslag til mål 2-program for Danmark, der dækker visse landdistrikter. I programmet vedrører en af prioriteterne udvikling af regionerne, herunder især udvikling af nye og eksisterende rammebetingelser.

2.3 Den kommunale og amtskommunale indsats

Kommunerne og amtskommunerne har et væsentligt ansvar for at fremme udviklingen i landdistrikterne, da de står for hovedparten af den offentlige service og planlægningen af de fysiske rammer på landet.

Forskellen i det kommunale serviceniveau mellem by- og landkommunerne er blevet væsentligt indsnævret siden 1990. I 2000 afholdt bykommunerne i Hovedstadsregionen nettodriftsudgifter pr. indbygger, der var 12 pct. højere end i landkommunerne, mens forskellen tilbage i 1980 var 36 pct.

For at understrege kommunernes og amtskommunernes ansvar for at fremme udviklingen i landdistrikterne udsendte indenrigsministeren samt formændene for henholdsvis Kommunernes Landsforening og Amtsrådsforeningen i april 1998 en opfordring til de enkelte kommuner og amtskommuner om at udforme en kommunal og amtskommunal *politik for landdistrikterne*.

Det var planen, at Indenrigsministeriet, Kommunernes Landsforening og Amtsrådsforeningen i 1999 skulle igangsætte en evaluering af indholdet og omfanget af kommunernes og amtskommunernes landdistriktspolitik.

At få udarbejdet en lokal landdistriktspolitik har imidlertid været en mere langstrakt proces end forventet. Man er i mange kommuner og i de fleste amtskommuner i gang med en proces hen imod at udarbejde og implementere en landdistriktspolitik, men det blev vurderet at være for tidligt i processen at foretage en evaluering af indholdet i denne politik.

I stedet blev der i januar måned 2000 afholdt en konference omkring kommunernes og amtskommunernes udarbejdelse af en lokal landdistriktspolitik. Med konferencen blev der sat fokus på den proces, der er i gang i kommunerne og amtskommunerne.

Regeringen vil også i det kommende år have det som særligt fokusområde at følge kommunernes og amtskommunernes arbejde med at udforme en lokal landdistriktspolitik, jf. afsnit 3.3.

Som et element i kommunernes landdistriktspolitik kan kommunerne fremme udviklingen i landdistrikterne ved i den nye strukturfondsperiode at igangsætte projekter med tilskud fra de regionale EU-støtteordninger. Indenrigsministeriet vil også i 2000 kunne yde støtte fra en pulje rettet mod at give støtte til de særlig vanskeligt stillede kommuners medfinansiering af EU-projekter.

Den fysiske planlægning er en væsentlig ramme og forudsætning for den lokale udvikling, også i landdistrikterne. Regeringens Landsplanredegørelse 2000 "Lokal identitet og nye udfordringer har temaet fysisk planlægning i samspil med erhvervsudvikling, transport og miljø og tilkendegiver målsætninger og politik indenfor det valgte emneområde. Landsplanredegørelsen er afgivet af regeringen til Folketinget i marts 2000.

Af Landsplanredegørelse 2000 fremgår det, at der er forskelle i hvilke forudsætninger de forskellige landdistrikter har for at skabe en selvberende udvikling. Generelt varierer landdistrikternes problemer og muligheder med de økonomiske og naturgivne forhold, herunder også deres beliggenhed i forhold til større byområder.

Regeringen vil i opfølgningen af Landsplanredegørelse 2000 igangsætte 4 konkrete samarbejdsprojekter, hvor statslige, amtskommunale og kommunale myndigheder indgår i en forpligtende dialog med andre regionale og lokale aktører. Et af målene med projekterne vil være at udvikle den enkelte regions styrker og vækstpotentialer og analysere byudvikling, bosætning på landet, lokalisering af erhverv og placering af infrastruktur.

Uanset udjævningen af forskelle i kommunalt serviceniveau mellem land og by er det vigtigt, at der til stadighed fokuseres på at udvikle nye måder til *løsning af serviceopgaven* i landdistrikterne.

Blandt de kommunale opgaveområder er skoleområdet ét af de vigtigste, også for bosætnings- og levevilkårene i landdistrikterne. Den lokale skolestruktur er på dagsordenen i mange kommuner – ikke mindst i landkommuner – i disse år. Hvilken struktur, der sikrer den bedste folkeskole i den enkelte kommune, kan ikke skrives på en enkelt formel, men regeringen er

opmærksom på det betydelige lokale ansvar, der hviler på kommunalbestyrelsen i disse situationer.

Indenrigsministeriets Landdistriktspulje har det som delmål at støtte projekter, der kan udvikle den offentlige og private service i landdistrikterne. Endvidere ydes der fra en pulje under de kommunale særtilskudsmidler støtte til kommuner, der gennemfører forsøg i landdistrikterne. En række af de støttede projekter retter sig mod at finde nye løsningsmodeller for den kommunale service i landdistrikterne.

Regeringen har i øvrigt i samarbejde med Kommunernes Landsforening nedsat en arbejdsgruppe, der skal vurdere forskellige muligheder for, at kommunerne kan tilrettelægge skolestrukturen mere varieret, særligt i forhold til regler for ledelse, forældreindflydelse og inddeling af skoledistrikter. Arbejdsgruppen skal bl.a. analysere, hvilke faktorer, der hæmmer henholdsvis fremmer en kvalitativ og økonomisk bæredygtig udvikling af skolestrukturen navnlig i landdistrikterne.

Den *kommunale struktur* kan være et element i relation til nytænkning og forbedring af den offentlige service i landkommunerne og landdistrikterne. Det er ikke mindst i de tyndt befolkede områder, at spørgsmålene om kommunale samarbejder og eventuelle kommunesammenlægninger er aktuelle.

Det er kommunerne, der har initiativet på dette felt, og regeringen arbejder løbende på at imødekomme kommunernes ønsker om at fjerne lovgivningsmæssige barrierer for kommunalt samarbejde. Med virkning fra den 1. juli 1999 er der således etableret hjemmel til fælles administration på lignings- og vurderingsområderne, og pr. 1. januar 2000 er der etableret hjemmel til kommunalt samarbejde på ejendomsskatteområdet.

I udligningsloven er der endvidere med virkning fra 2001 ændret på det kommunale grundtillæg, således at kommunerne ved en eventuel sammenlægning får lov til at beholde de hidtidige kommuners grundtillæg i 8 år.

Regeringen vil i 2000 have det som særligt fokusområde at fjerne hindringer for kommunale samarbejder og eventuelle kommunale sammenlægninger, jf. nedenstående afsnit 3.2.

3. Fokusområder i 2000

Regeringen har som nævnt i afsnit 2 udpeget 6 fokusområder for det kommende år, som har betydning for landdistrikterne. Disse fokusområder beskrives i det følgende.

3.1 Befolkningsudvikling og bosætning.

Regeringen vil som allerede nævnt sætte fokus på de små byers muligheder for at fremstå som attraktive bosætningsmuligheder, ved at lancere et særligt tema under Bypuljen med titlen ”Små byer – store muligheder”.

Baggrunden er, at der i offentligheden er en tendens til at fokusere på de større byer og befolkningskoncentrationer og deres særlige problemer, men også mange mindre bysamfund er præget af forhold, der kan true velfærden disse steder.

Samtidig rummer de mindre bysamfund ofte en lang række kvaliteter og herlighedsværdier, som en bypolitik skal tage hånd om. Nye bypolitiske instrumenter skal udvikles og afprøves, så det er muligt at tiltrække en bred kreds af nye borgere og arbejdspladser samt sikre en fortsat bymæssig variation og kompleksitet. En bedre blanding af forskellige boformer bør tilstræbes. Det skal være muligt at vælge mellem ejerlejligheder, lejelejligheder og andelsboliger mv. Samtidig giver udviklingen inden for bl.a. IT nye muligheder for erhvervslokalisering, kontorfællesskaber og distancearbejde, der kan gøre bosætning i de mindre byer mere attraktiv for mange danskere.

Der er under by- og boligministerens Bypulje mulighed for at igangsætte lokale samarbejdsprojekter, der kan vise nye veje i byudviklingen. Bypuljen er i perioden 1999-2002 på 96 mio. kr. Hertil kommer, at bypuljen er forhøjet med i alt 100 mio. kr. for perioden 2000-2003. Den ekstra bevilling er særlig målrettet modvirkning af ghettoisering og forslumning af byområder.

Som nævnt i afsnit 2.1 er der et behov for at fremme landkommunernes og de små kommuners muligheder for at modtage flygtninge. Dette vil både fremme en positiv befolkningsudvikling i landkommunerne og eventuelt kunne medvirke til at afhjælpe presset på de større bysamfund.

Regeringens ministerudvalg om integration og utilpassede unge har på denne baggrund i rapporten "Bedre Integration - en samlet handlingsplan", der udkom i februar 2000, foreslået at indføre en målrettet tilskudsordning til de landkommuner, der medvirker ved løsning af boligsociale problemer.

Ordningen skal blandt andet sikre, at landkommunerne får et øget incitament til at afhjælpe den boligsociale opsplitning i større byområder og samtidig medvirke til en bedre fordeling af boligsociale problemer mellem kommunerne.

Regeringen har på baggrund af rapportens forslag fremsat et lovforslag om ændring af lov om kommunal udligning og generelle tilskud til kommuner og amtskommuner.

Formålet med lovforslaget er - med virkning fra 2001 - at etablere en tilskudsordning, der styrker landkommunernes muligheder for at medvirke til løsning af boligsociale opgaver, herunder modtagelse og integration af flygtninge.

I lovforslaget foreslås det, at der afsættes en årlig tilskudsramme på 40 mio. kr. Tilskuddet vil blive fordelt efter objektive fordelingskriterier fastsat af indenrigsministeren, såsom tilflytning af personer på overførselsindkomst til kommunen og det samlede antal flygtninge, som kommunen skal modtage efter kommunekvoten.

For at understøtte de mindre kommuners muligheder for i integrationsindsatsen at udnytte de tætte kontakter, der ofte er mellem de frivillige organisationer, det lokale erhvervsliv og kommunen, har regeringens ministerudvalg om integration og utilpassede unge i sin rapport foreslået, at Indenrigsministeriets Landdistriktpulje forhøjes permanent med 5 mio. kr. årligt.

Forhøjelsen af Landdistriktspuljen vil blandt andet kunne anvendes til forsøgsprojekter vedrørende udvikling af samarbejdet mellem foreninger, virksomheder og kommuner vedrørende integrationsarbejdet. Samarbejdet kan have til formål at forbedre muligheder for beskæftigelse, uddannelse, boliger samt kultur- og fritidsaktiviteter. Forhøjelsen af puljen vil endvidere kunne anvendes til forsøgsprojekter inden for fremme af nye bosætningsformer til boligsociale formål i landdistrikterne.

3.2 Fjernelse af hindringer for kommunesamarbejder og eventuelle kommunale sammenlægninger

Som nævnt i afsnit 2.3 kan den kommunale struktur være et element i relation til nytænkning og forbedring af den offentlige service i landkommunerne og landdistrikterne.

Regeringen vil fortsat fokusere på at imødekomme kommunernes ønsker om at fjerne lovgivningsmæssige barrierer for kommunalt samarbejde.

Folketinget behandler i øjeblikket et lovforslag fra undervisningsministeren, der skal åbne for kommunalt samarbejde på ungdomsskoleområdet, og et lovforslag fra indenrigsministeren, der skal gennemføre Opgavekommissionens forslag om at henlægge en udvidet beslutningskompetence til fælles beredskabskommissioner i de kommuner, der har samordnet deres redningsberedskab.

Regeringen forventer endvidere i begyndelsen af næste folketingssamling at kunne fremsætte et lovforslag, der har til formål at skabe hjemmel for kommunalt samarbejde om opkrævning og inddrivelse af de krav som kommunerne efter lovgivningen kan opkræve eller inddrive.

Desuden vil Indenrigsministeriet bistå kommunerne med faglig bistand til afklaring af de spørgsmål, der rejser sig i forbindelse med kommunernes overvejelser om forpligtende samarbejder og eventuelle kommunesammenlægninger. Hensigten med rådgivningen er, at kommunerne får det bedst mulige grundlag for at vurdere fordele og ulemper ved samarbejder og eventuelle kommunesammenlægninger.

Regeringen vil i 2000 fortsat fokusere på fjernelse af eventuelle lovgivningsmæssige barrierer for kommunalt samarbejde, ligesom arbejdet med at rådgive kommunerne om spørgsmål i relation til samarbejder og eventuelle kommunesammenlægninger vil blive fortsat.

3.3 Opstilling af en kommunal og amtskommunal landdistriktspolitik

Som tidligere nævnt har Indenrigsministeriet, Kommunernes Landsforening og Amtsrådsforeningen i januar 2000 afholdt en fælleskonference, som satte fokus på kommunernes og amtskommunernes udarbejdelse af en lokal landdistriktspolitik. Det er hensigten, at der bl.a. med baggrund heri på et senere tidspunkt kan foretages en positiv evaluering af de kommunale politikformuleringer på dette område.

Regeringen vil således fortsat følge kommunernes og amtskommunernes arbejde med at udforme en landdistriktspolitik og vil, når processen vurderes at være tilstrækkelig fremskreden, foretage en nærmere undersøgelse af indholdet og omfanget af denne politik.

Regeringen har i Landsplanredegørelse 2000 sat fokus på samspillet mellem erhvervsudvikling, transport, miljø og fysisk planlægning. I forlængelse heraf vil regeringen i et samarbejdsprojekt arbejde videre med begrebet "kompetenceregioner", hvor der tages udgangspunkt i de kvaliteter og kompetencer, der allerede er i regionen. Analyserne af regionens styrker og potentialer kan spille sammen med den fysiske planlægning, de konkrete region- og kommuneplaner, og derigennem regionalt og lokalt give erhvervsudviklingen et løft og den fysiske planlægning et mere fremtidssikret indhold.

3.4 Gennemførelse af EU's landdistriktspolitik

EU's strukturpolitik, der sigter på at fremme udviklingen af landdistrikterne og fiskerisektoren, hviler på et nyt forordningsgrundlag, som dækker perioden 2000-2006.

Som led i gennemførelse af EU's strukturpolitik har Fødevareministeriet udarbejdet henholdsvis en plan om støtte til udvikling af landdistrikterne og en sektorplan for fiskeriområdet begge for perioden 2000-2006. Planerne er fremsendt til Europa-Kommissionen med henblik på godkendelse.

Forud for udarbejdelse af planerne har et omfattende udredningsarbejde fundet sted i Fødevareministeriets regi. Hensigten har været at analysere den foreliggende situation i landdistrikterne og at forberede koordinerede udkast til integrerede planer for udviklingen af landdistrikterne.

Fødevareministeren har forelagt to forslag til gennemførelseslovgivning for Folketinget – forslag til lov om støtte til udvikling af landdistrikterne og forslag til lov om ændring af lov om strukturforanstaltninger vedrørende fiskerisektoren.

Der vil således i det kommende år skulle ske en gennemførelse af støtteordninger for den kommende strukturfondsperiode. Støtteordningerne vil bl.a. fokusere på at støtte aktiviteter, der retter sig mod levevilkårene i landdistrikterne. Indsatsen retter sig således ikke alene mod landbruget.

3.5 Bedre grundlag for vurdering af udviklingen

Som nævnt tidligere er der forskelle i, hvordan et landdistrikt klarer sig afhængigt af de økonomiske og naturgivne forhold, herunder også deres beliggenhed i forhold til større byområder. Der er således et regionalt aspekt forbundet med udviklingen i landdistrikterne.

I marts måned 2000 afgav regeringen sin første Regionalpolitiske redegørelse til Folketinget. Redegørelsen viste, at der er behov for at være opmærksom på udviklingen i de mindre gunstigt stillede regioner. Der vurderes derfor at være et behov for at skaffe mere viden om den regionale udvikling og vurdering af tiltags regionale effekt.

Til brug for de fremtidige Regionalpolitiske redegørelser igangsættes en undersøgelse vedrørende regioner, der har haft en mindre gunstig udvikling.

Det vil bl.a. blive vurderet, hvad der kan forklare udviklingen i disse regioner, og hvilke barrierer og muligheder, der kan identificeres.

Endvidere forventes det, at der som led i et udvalgsarbejde i Finansministeriet skaffes et bedre overblik over fordelingen af de EU-tilskud, der tilføres de danske regioner. Endelig vil der blive igangsat et arbejde om regional konsekvensvurdering af administrative og lovmæssige tiltag.

3.6 Forsøgsvirksomhed

For at vise nye veje for udviklingen i landdistrikterne er der fortsat et behov for forsknings- og forsøgsprojekter, der går på tværs af sektorområderne.

Indenrigsministeriets Landdistriktpulje har i perioden 1994-2000 ydet tilskud til en række perspektivrige forsknings- og forsøgsprojekter. Projekterne spænder fra erhvervsudvikling og beskæftigelsesfremme over miljøforbedringer og ressourcebesparelse til kultur- og fritidsaktiviteter.

Indenrigsministeriet har i 1999 fået foretaget en ekstern evaluering af forsøgsprojekterne under Landdistriktpuljen. Evalueringen er særdeles positiv med hensyn til effekten af Landdistriktpuljen og vurderer endvidere, at der er et behov for videreførelse af puljen.

Evalueringen viser bl.a., at hovedparten af projekterne har opfyldt egne projektmål foruden at bidrage til Landdistriktpuljens mere overordnede mål. Undersøgelsen viste endvidere, at tilskuddet har været afgørende for start af 84 pct. af projekterne, og at 73 pct. af projekterne fortsætter ud over tilskudsperiodens udløb.

Det er regeringens holdning, at Landdistriktpuljen – eventuelt med visse justeringer – skal videreføres efter 2000. Som nævnt ovenfor forhøjes puljen yderligere med 5 mio. kr. for at understøtte de mindre kommuners og lokal-samfundenes integrationsindsats.

Indenrigsministeriets Landdistriktsgruppe som er sammensat af repræsentanter for landsbyernes og landdistrikternes organisationer og øvrige personer

med tilknytning til landdistrikterne, og hvor indenrigsministeren er formand, er i de seneste år blevet et væsentligt forum for udveksling af synspunkter mellem landdistrikternes repræsentanter, regeringen og offentligheden.

4. Forsknings- og udredningsprojekter

Nedenfor beskrives nogle planlagte og igangsatte forsknings- og udredningsprojekter, der vedrører udviklingen i landdistrikterne. Projekterne gennemføres af Indenrigsministeriet, Ministeriet for Fødevarer, Landbrug og Fiskeri, Miljø- og Energiministeriet samt Erhvervsministeriet.

4.1 Foreningslivet i landdistrikterne

Det er hensigten at igangsætte et forskningsprojekt vedrørende foreningslivet i landdistrikterne. Projektet forventes indledningsvis at analysere landdistrikternes eksisterende foreningsliv, herunder foreningernes formål, medlemmer og opgaver.

Projektet vil endvidere belyse, hvilke uløste opgaver i landdistrikterne landbefolkningen peger på, og vurdere, hvilke af disse uløste opgaver civilsamfundet og foreningerne kan påtage sig. Desuden vil projektet undersøge, hvorfor civilsamfundet og foreningerne ikke løser disse opgaver, når de løser andre opgaver i landdistrikterne.

Projektet vil på denne baggrund fremlægge forslag til, hvordan der kan ske en understøttelse af civilsamfundets dynamik, der kan medvirke til, at civilsamfundet og foreningerne påtager sig uløste opgaver i landdistrikterne.

Projektet forventes at være afsluttet i år 2001.

4.2 Undersøgelse af regioner med mindre gunstig udvikling

Som nævnt i redegørelsen er der tilsyneladende forskelle i, hvordan et landdistrikt klarer sig afhængigt af de økonomiske og naturgivne forhold, herunder også deres beliggenhed i forhold til større byområder. Der er således et regionalt aspekt forbundet med udviklingen i landdistrikterne.

Der synes at være regioner, som for tiden ikke får samme del i den positive udvikling som resten af landet. Det drejer sig generelt om områder præget af udkantsforhold som Lolland, Bornholm, Langeland og andre mellemstore øer samt enkelte egne af Jylland.

For at undersøge disse forhold nærmere, igangsættes der en undersøgelse vedrørende regioner, der har haft en mindre gunstig udvikling. Bl.a. vil der blive set på, hvad der kan forklare udviklingen i disse regioner, og hvilke barrierer og muligheder, der kan identificeres. Heri vil indgå de lokale beslutningstageres vurdering af udviklingsmulighederne for regionerne.

Projektet forventes afsluttet i år 2001.

4.3 Jordbruget i landdistrikternes økonomi og udvikling

Forskningsprogrammet vil først belyse de senere års udvikling i landdistrikterne samt landdistrikternes nuværende situation.

Programmet vil dernæst analysere landdistrikternes fremtidige udvikling og mulighederne for at påvirke denne udvikling gennem relevante politiske tiltag og fremme af alternative aktiviteter, der kan supplere eksisterende erhverv.

I programmet lægges der vægt på helhedsvurderinger, hvor jordbrugserhvervets økonomi ses som en integreret del af lokalsamfundenes økonomi, og hvor miljømæssige og landskabelige hensyn inddrages.

Projektet forventes afsluttet i år 2001.

4.4 Arealanvendelse – jordbrugeren som landskabsforvalter

I forskningsprogrammet foretages integrerede analyser, som sammenfatter virkningen af arealanvendelsen – eksisterende eller ændrede – overfor landskab, produktion, natur og miljø.

Der fokuseres bl.a. på nye driftsformer, som kombinerer miljøhensyn og hensynet til landskabelige værdier med produktionen. Et vigtigt element i den sammenhæng er samspillet mellem lokalisering og typer af ændret arealanvendelse. Forskningsprogrammet søger derudover at belyse samspillet mellem landbrugsarealer, skove og mindre biotoper, herunder betydningen af disse elementers indbyrdes placering og arealstørrelse.

Disse aktiviteter skal medføre, at den fremtidige videnopbygning ikke blot anskuer de enkelte arealanvendelser ud fra en isoleret betragtning, men som en vekselvirkning mellem forskellige arealanvendelser med henblik på at belyse de landskabelige, økologiske, hydrologiske og produktionsmæssige konsekvenser, sammenhænge og muligheder.

Forskningsprogrammet forventes at være afsluttet med udgangen af år 2001.

4.5 Samspillet mellem styringsredskaber

Videncenter for planlægning i det åbne land har landdistrikterne som særligt forskningsindsatsområde. Det er målet med de projekter, der evt. iværksættes at analysere samspillet mellem de forskellige styringsredskaber med henblik på at pege på, hvordan de kan udnyttes optimalt i forhold til at gennemføre en politik for landdistrikterne, især hvad angår landbruget og dets sammenhæng til landdistrikterne og det åbne land.

4.6 Analyseprojekt vedrørende de bornholmske landdistrikter

Fra EU's regionalfond er der bevilget midler til et analyseprojekt vedrørende de bornholmske landdistrikter. Landbrugets Udviklings & Innovationscenter på Bornholm er projektansvarlig. Analysen gennemføres bl.a. af Bornholms Forskningscenter.

4.7 Planlægning og miljøkonsekvensvurdering af støtteordninger i det åbne land

Miljø- og Energiministeriet vil i 2000 igangsætte et forskningsprojekt med det formål dels at kortlægge de offentlige nationale- og/eller EU-financerede støttemidler af betydning for arealanvendelsen, der er udbetalt under de aktuelle støtteordninger for jordbrug og for natur-/miljøforvaltning i to lokalområder, dels at vurdere disse ordningers miljøkonsekvenser i relation til nationale og internationale mål og strategier for natur- og miljøbeskyttelsen og den regionplanlægning, der gælder for områderne.

Målet hermed er blandt andet at udvikle metoder til miljøkonsekvensvurdering af offentlige støtteordninger rettet mod det åbne land.

Sammen med evalueringen af resultaterne af landdistriktsstøtteprogrammet, der vil blive foretaget i forhold til programmets strategi, vil det bidrage til beslutningsgrundlag for fortløbende at kunne tilpasse de omfattende offentlige støtteordninger såvel i programmet som i nationale støtteordninger, så de så effektivt som muligt fremmer målene for landdistrikterne.

Projektet forventes afsluttet i 2001.

5. Afslutning

Danmarks økonomi har i de seneste år været i sund og kraftig fremgang. En udvikling der ikke mindst er kommet landdistrikterne og landkommunerne til gode. Det gælder såvel befolkningsmæssigt som økonomisk.

Denne udvikling er dog ikke kommet alle landdistrikterne ligeligt til gode, idet nogle af landets udkantskommuner ikke i helt samme grad har fået del i fremgangen. Der vil således fremover være behov for en mere differentieret tilgang til arbejdet for at fremme udviklingen i landdistrikterne.

I denne Landdistriktsredegørelse har regeringen fremlagt en række initiativer, der tager hensyn til disse forhold og bidrager til en fortsat positiv udvikling i landdistrikterne.

Bilag til Landdistriktsredegørelsen

Dette bilag til landdistriktsredegørelsen indeholder, med udgangspunkt i de senest tilgængelige tal, en nærmere talmæssig belysning af udviklingstendenserne i landdistrikterne og i landkommunerne. I forbindelse hermed afgrænses landdistrikterne og byområderne samt de anvendte kommunegrupper. Endvidere indeholder bilaget en oversigt over opfølgning på regeringens Landdistriktsredegørelse for 1999 samt et afsnit omkring evaluering af Indenrigsministeriets Landdistriktpulje.

I bilaget belyses følgende områder:

- 1. Oversigt over opfølgning på regeringens Landdistriktsredegørelse for 1999**
- 2. Afgrænsning af landdistrikterne og byområderne samt landkommunerne og bykommunerne**
- 3. Befolkningen**
- 4. Den generelle økonomiske udvikling**
- 5. Erhvervsudviklingen**
- 6. Centernære og centerfjerne landkommuner**
- 7. Evaluering af Indenrigsministeriets Landdistriktpulje**

1. Oversigt over opfølgning på regeringens Landdistriktsredegørelse for 1999

I dette afsnit opstilles en kort status vedrørende de sektorinitiativer, der er anført i Landdistriktsredegørelsen for 1999, og som ikke er medtaget i ovenstående redegørelse for 2000.

Transport i landdistrikterne

Fra starten af 1990'erne har Trafikministeriet i samarbejde med lokale og regionale trafikmyndigheder gennemført en række forsøg med kollektiv trafik i landdistrikter med henblik på at afprøve mulighederne for et mere efterspørgselsstyret, fleksibelt og individuelt tilpasset kollektivt trafikudbud.

I forbindelse med aftalen om den såkaldte pinsepakke mellem regeringen, SF og Enhedslisten i juni 1998 blev der over en 5-årig periode fra 1999-2003 afsat en pulje på 90 mio. kr. til udvikling og omstilling af den kollektive trafik i tyndtbefolkede områder. I forlængelse heraf blev der i Færdselsstyrelsen i 1999 etableret et videntcenter for kollektiv trafik i tyndtbefolkede områder. Videntcenteret forestår den konkrete udmøntning af midler gennem samarbejde og dialog med amtskommuner, kommuner og andre interessenter, ligesom videntcenteret forestår en omfattende informationsvirksomhed om kollektiv trafik i tyndtbefolkede områder.

Detailhandel i landdistrikterne

Amtskommunerne er nu langt med udarbejdelsen af regionplantillæg efter planlovens detailhandelsbestemmelser. I løbet af år 2000 vil næsten alle have diskuteret deres planforslag med offentligheden og flere amtskommuner have vedtaget deres plan endeligt. Både amtskommuner og kommuner har nu et langt bedre beslutningsgrundlag for planlægningen til butiksformål. Planlægningen skal fremme et varieret butiksudbud i mindre og mellemstore byer samt i de enkelte bydele i de større byer. Amtskommunerne tilgodeser herved landdistrikterne ved at give udviklingsmuligheder.

Erhvervsudvikling i landdistrikterne

Som led i regeringens indsats for at lette erhvervslivets administrative byrder er der iværksat et erhvervsservice-initiativ, der gør det muligt for de små og mellemstore virksomheder at overlade deres administrative opgaver til private serviceleverandører. Siden den 1. januar 2000 har private serviceleverandører tilbudt virksomhederne erhvervsservice. Erhvervsministeriet har endvidere i samarbejde med TIC nettet (de tidligere Teknologiske Informationscentre) iværksat et nyt initiativ med det formål at styrke de små og mellemstore virksomheders administrative kompetencer. Virksomheder i 6 udvalgte amter kan således i år 2000 få gennemført et gratis "Servicecheck".

Af de 19 udviklingsselskaber, som staten gennem VækstFonden stiller garanti for, har 3 af dem et regionalt fokus (BUHL, Midtjysk Udviklingsselskab og Storstrøms Regionale Udviklingsselskab). Statens garanti omfatter udviklingsselskabernes kapitalindskud i små og mellemstore virksomheder.

Uddannelsesmuligheder i landdistrikterne

Undervisningsministeren har februar år 2000 fremlagt lovforslag om Centre for Videregående Uddannelser (CVU), hvis sigte er at øge kvaliteten af de mellemlange videregående uddannelser ved en mere hensigtsmæssig og smidig kompetenceudnyttelse, arbejdsdeling og ressourceudnyttelse, samtidig med at et geografisk dækkende udbud af uddannelserne bevares.

På erhvervsskoleområdet har ministeriet som opfølgning på uddannelsesreformen af de korte videregående uddannelser gennemført udbudsplacering af de nye uddannelser, der starter august 2000. Uddannelsesreformens sigte er at styrke de korte videregående uddannelsers kvalitet og synlighed bl.a. ved at erstatte de nuværende ca. 75 forholdsvist snævre uddannelser med 13 nye og bredere kompetencegivende uddannelser. Ved udbudsplaceringerne er der lagt vægt på at opnå en rimelig geografisk uddannelsesdækning, således at hver region har fået et forholdsvist alsidigt udbud af uddannelser, som er relevante for den regionale erhvervsudvikling, under hensyntagen til de enkelte uddannelsers elevgrundlag.

Tilsvarende er Undervisningsministeriet ved at gennemføre en uddannelsesreform af de tekniske erhvervsuddannelser med virkning fra august 2001. Ministeriet forbereder udbudsplacering af disse uddannelser, hvor det geografiske hensyn vil få en betydelig vægt, da der er tale om ungdomsuddannelser, og der derfor må sigtes mod, at en stor del af de unge kan påbegynde uddannelsen uden at skulle flytte hjemmefra. Visse af de tekniske erhvervsuddannelser har dog et så lille elevgrundlag, at (dele af) uddannelsen må gennemføres på et begrænset antal udbudssteder.

Undervisningsministeren vil i maj år 2000 fremlægge en redegørelse om den institutionelle struktur på erhvervsskoleområdet, som for erhvervsuddannelserne og de korte videregående uddannelser vil behandle spørgsmålet om, hvorledes et geografisk uddannelsesudbud kan bevares og kvalitetsmæssigt styrkes gennem institutionspolitiske tiltag.

Anvendelse af informationsteknologi i landdistrikterne

Regeringen fremlagde i december 1999 en IT- og telepolitisk redegørelse for Folketinget. Redegørelsen indeholder 37 konkrete initiativer til fremme af udviklingen af netværkssamfundet i Danmark.

Alle disse initiativer vil medvirke til at fremme et samfund, hvor borgere, virksomheder og forvaltninger i højere grad bliver ligestillede uafhængigt af tid og afstande. Set i forhold til landdistrikterne kan opmærksomheden i særlig grad henledes på følgende redegørelsesinitiativer:

Initiativerne 1- 5 retter sig alle mod at skabe en bedre infrastruktur for mobilkommunikation. Initiativerne er derved med til at sikre forbedret adgang til digital kommunikation, også udenfor områder, som er dækket af faste net.

1. Trådløse abonnentnet

Så længe der kun er ét abonnentnet i Danmark, kommer der ikke fuld konkurrence overalt på telemarkedet. Det er til skade for forbrugerne og Danmarks konkurrenceevne. Med den nyeste trådløse teknologi (FWA teknologi) kan der etableres et alternativ til det eksisterende abonnentnet. Et alternativt net vil for alvor skabe konkurrence på pris og kapacitet. Det skal være

billigere og nemmere at ringe og sende store mængder af data. Derfor gennemføres et udbud af frekvenser til etablering af en række nye trådløse abonnentnet i Danmark.

2. Mobil adgang til Internet

Adgang til Internettet skal udbredes fra komplicerede computere til mobiltelefoner og andre små bærbare apparater, der er lette at betjene. Teknologien er der (UMTS). Forbrugerne får endnu bedre mobilkommunikation til billigere penge. Opgaven er at få teknologien udbredt. Derfor gennemføres et frekvensudbud, der skal danne grundlag for opbygningen af disse 3. generations mobilnet.

3. Billigere at ringe på mobiltelefon

Selvom der er konkurrence på mobilmarkedet, skal markedet fortsat holdes til ilden. En af måderne er at give mobilmarkedet adgang til at benytte yderligere frekvenser. Med dette initiativ skal vi sikre endnu lavere priser for at ringe på mobiltelefonen - og en bedre dækning og kvalitet på nettene, så også mobilkunder i yderdistrikter får fuld glæde af konkurrencen.

4. Øget konkurrence

Som led i revisionen af telelovgivningen gennemføres der en række stramninger, som skal sikre reel konkurrence for alle teleselskaber på markedet. Der bliver blandt andet tale om nye og mere effektive regler for fastsættelse af de priser og vilkår, de øvrige selskaber skal betale for at leje sig ind på Tele Danmarks net (samtrafikpriser).

5. Bedre kommunikation til nød- og beredskabsformål

I kritiske ulykkesituationer er det væsentligt, at flest mulige oplysninger om ulykken er hurtigt tilgængelige for de, der skal løse udrykningsopgaven. Flere myndigheder vil typisk skulle arbejde gnidningsfrit sammen, og et fælles informationsgrundlag er essentielt. Ved hjælp af digitale teknologier har vi nu mulighed for at forbedre kommunikation indenfor nød- og beredskabsområdet. Teknologien er til stede (TETRA - Terrestrial Trunked Radio), og det er et godt udgangspunkt for et professionelt og driftsikkert datanet. Nettet kan desuden anvendes af en lang række virksomheder i Danmark, herunder entreprenørfagene, transportsektoren m.fl. Der gennemføres udbud

af frekvenser med henblik på at kunne udstede tilladelser til indførelse af TETRA.

Initiativ 12. skal forbedre adgangen til uddannelse uafhængigt af tid og sted. Derved forbedres bl.a. adgangen til videregående uddannelse i landdistrikterne.

12. Virtuelt universitet

Danmark har videregående uddannelser af høj kvalitet. Det er udgangspunktet for opbygningen af et virtuelt universitet, som udbyder fjernundervisning til studerende i Danmark og i udlandet via Internet. Det virtuelle universitet skal etableres som en virtuel netværksorganisation med medlemmer fra universiteter og andre højere uddannelsesinstitutioner.

Det virtuelle universitet skal lanceres via en central uddannelsesplatform på Internet, hvor det skal være muligt at finde, betale og gennemføre undervisning. Også eksamen skal kunne afholdes på nettet.

Initiativ 33 vil i fuld skala gennemføre etablering af et netværkssamfund, hvor borgere, virksomheder og forvaltninger spiller sammen digitalt. Med valget af Nordjylland som forsøgsområde for dette "IT-fyrtårn", sikres mulighederne for bl.a. at afprøve potentialet for landdistrikternes deltagelse i netværkssamfundet.

33. Danmarks første netværkssamfund (Nordjylland)

Flere steder i verden er der på afgrænsede områder etableret stærke IT-miljøer via massive og fokuserede satsninger. Disse IT-miljøer virker i dag som magneter på højteknologiske virksomheder, finansielle investorer, iværksættere, forskere og studerende, som indgår i et dynamisk, stærkt konkurrencebetonet samspil. Danmark har brug for at etablere lignende miljøer, der skal udvikle og understøtte de særlige niches af netværkssamfundet, hvor vi har en særlig tradition og kultur at bygge på. De danske netværkssamfund skal både fokusere på „bløde" netområder såsom demokrati, handel, undervisning og service og „hårde" områder såsom forskning, innovation, udvikling og produktion.

Den danske satsning skal ske gennem etablering af et regionalt IT-miljø, der i fuld skala demonstrerer potentialerne i netværkssamfundet for virksomheder og borgere.

På baggrund af det meget positive samarbejde, som allerede er etableret mellem virksomheder, Aalborg Universitet, Forskerparken Novi A/S og centrale politiske beslutningstagere i området, etableres et "IT-fyrtårn" i Nordjylland.

Bypolitik, boliger og byfornyelse i landdistrikterne

De bygningsforbedringsudvalg, som kommunerne kan nedsætte efter lov om byfornyelse, kan yde støtte til beboelsesbygninger samt forsamlingshuse o.lign. i landdistrikterne. By- og Boligministeriet foretog i foråret 1999 en evaluering af byfornyelsesloven, hvoraf fremgik, at der da var nedsat 27 udvalg. Ministeriet foretager i foråret 2000 en fornyet opgørelse for at få et ajourført tal for antallet af udvalg. I 1999 er der 18 af udvalgene, som har givet støtte, i alt 87 sager, som beløber sig til i alt 9,9 mio. kr.

Efter byfornyelsesloven kan der gennemføres helhedsorienteret byfornyelse, hvor der samtidigt sættes ind over for en flerhed af problemer. Det gælder også for mindre byer og landsbyer, hvor der er behov for bymæssig udvikling. I 1999 blev 13,8 mio. kr., svarende til 11 pct. af bevillingen for hele landet, anvendt til helhedsorienteret byfornyelse i landdistrikter.

For år 2000 og frem er den årlige ramme til helhedsorienteret byfornyelse 150 mio. kr. For år 2000 er rammen til helhedsorienteret byfornyelse som led i finanslovsforliget dog forhøjet til 285 mio. kr., hvoraf de 135 mio. kr. skal anvendes til en særlig kvarterløftindsats i socialt belastede byområder.

Der er under by- og boligministerens bypulje mulighed for at igangsætte lokale samarbejdsprojekter, der kan vise nye veje i byudviklingen. Bypuljen, der i perioden 1999-2002 er på 96 mio. kr., blev etableret som led i udmøntningen af regeringens bypolitik. Der er givet tilsagn til et mindre antal projekter omfattende mindre bysamfund, men det er for tidligt at konkludere på disse på nuværende tidspunkt.

Bypuljen er forhøjet med i alt 100 mio. kr. for perioden 2000-2003. Den ekstra bevilling er særlig målrettet modvirkning af ghettoisering og forslumning af byområder.

Det lokale Agenda 21-arbejde

Lokal Agenda 21-arbejde er en indsats, hvor kommunerne på tværs af forvaltninger og faggrene samt ved involvering af borgerne igangsætter aktiviteter og lægger strategi for en mere bæredygtig udvikling.

En spørgeskemaundersøgelse blandt alle landets amtskommuner og kommuner gennemført af Miljø- og Energiministeriet i samarbejde med Kommunernes Landsforening ved årsskiftet 1998-99 viste, at 70% af landets amtskommuner og kommuner laver lokal Agenda 21-arbejde. Ved en to år ældre tilsvarende undersøgelse var tallet 50%. Blandt de kommuner, som endnu ikke laver lokal Agenda 21-arbejde, er der en overrepræsentation af mindre kommuner og landkommuner.

Der er flere gode eksempler på lokal Agenda 21-arbejde i landkommuner.

Den 8. februar 2000 vedtog Folketinget et forslag til ændring af planloven som, udover ændringer på bl.a. kommuneplanområdet, indeholder en bestemmelse om, at amtsråd og byråd fremover som minimum hvert fjerde år skal offentliggøre en strategi for deres lokal Agenda 21-arbejde.

Miljø- og Energiministeriet følger op på lovgivningen med et vejledningsarbejde herom, som vil sætte fokus på, hvordan strategier kan indpasses i det igangværende arbejde i forskellige kommunetyper - herunder en mindre kommune.

Vejledningen vil således supplere det øvrige materiale, som kan tjene til inspiration for kommunernes lokal Agenda 21-arbejde: Udgivelse af et lokal Agenda 21-Nyhedsbrev 6 gange årligt, diverse foldere og rapporter samt en internetbaseret database over gode eksempler.

2. Afgrænsning af landdistrikterne og byområderne samt landkommunerne og bykommunerne

Dette kapitel afgrænser landdistrikterne og byområderne. Desuden afgrænses landkommunerne og bykommunerne, der er opdelt i henholdsvis udkantkommuner og øvrige landkommuner samt bykommuner i Hovedstadsregionen og øvrige bykommuner.

Der findes i øvrigt en lang række forskellige afgrænsninger af landdistrikter og landkommuner, der baserer sig på varierende opfattelser af, hvilke karakteristika, der kendetegner en landkommune og et landdistrikt. Nedenstående gennemgås de afgrænsninger af henholdsvis landdistrikter og landkommuner, der finder anvendelse i denne landdistriktsredegørelse. I bilagets afsnit 6 foretages endvidere en afgrænsning af centernære landkommuner, udkantkommuner og øvrige landkommuner.

Et byområde afgrænses på baggrund af Danmarks Statistiks byopgørelse som¹:

”.. en sammenhængende bebyggelse, der på opførelsetidspunktet har mindst 200 indbyggere; at bebyggelsen er sammenhængende vil som hovedregel sige, at afstanden mellem husene ikke overstiger 200 meter, medmindre afbrydelsen skyldes offentlige anlæg, kirkegårde o.l.”

¹ Inden for Hovedstadsregionen er afgrænset et byområde - Hovedstadsområdet - som i Danmarks Statistiks afgrænsning pr. 1. januar 1998 omfatter Københavns Kommune, Frederiksberg Kommune, Københavns Amt samt Allerød Kommune, Birkerød Kommune, Farum Kommune, Fredensborg-Humlebæk Kommune, Hørsholm Kommune og Karlebo Kommune i Frederiksborg Amt og Greve Kommune og Solrød Kommune i Roskilde Amt.

Landdistrikterne er områderne uden for byområderne.

Landkommunerne afgrænses som kommuner, hvis største by pr. 1. januar 1994 havde mindre end 3.000 indbyggere. De øvrige kommuner afgrænses som bykommuner. Denne afgrænsning er ligeledes anvendt i bl.a. de tidligere redegørelser og i Betænkning nr. 1333 om landdistrikternes udviklingsmuligheder.

Landkommunerne er opdelt i udkantskommuner og øvrige landkommuner. Udkantskommunerne afgrænses, hvor ikke andet er nævnt, som landkommuner, hvis største by havde mindre end 3.000 indbyggere i 1994, som er beliggende mere end 40 km fra nærmeste stærke geografiske center², og som er beliggende mere end 30 km fra nærmeste geografiske center i øvrigt³. Desuden er landkommuner, der er mindre ø-kommuner, med undtagelse af Fanø Kommune, afgrænset som udkantskommuner.

² De stærke geografiske centre afgrænses som kommuner, der havde en pendlerintensitet (antallet af indpendlere til kommunen i forhold til antallet af udpendlere fra kommunen), som var større end 2,0 i 1984, og som havde mere end 40.000 arbejdspladser i kommunen i 1984. De stærke geografiske centre er Århus Kommune, Odense Kommune, Aalborg Kommune og Esbjerg Kommune. Desuden er Hovedstadsregionen et stærkt geografisk center.

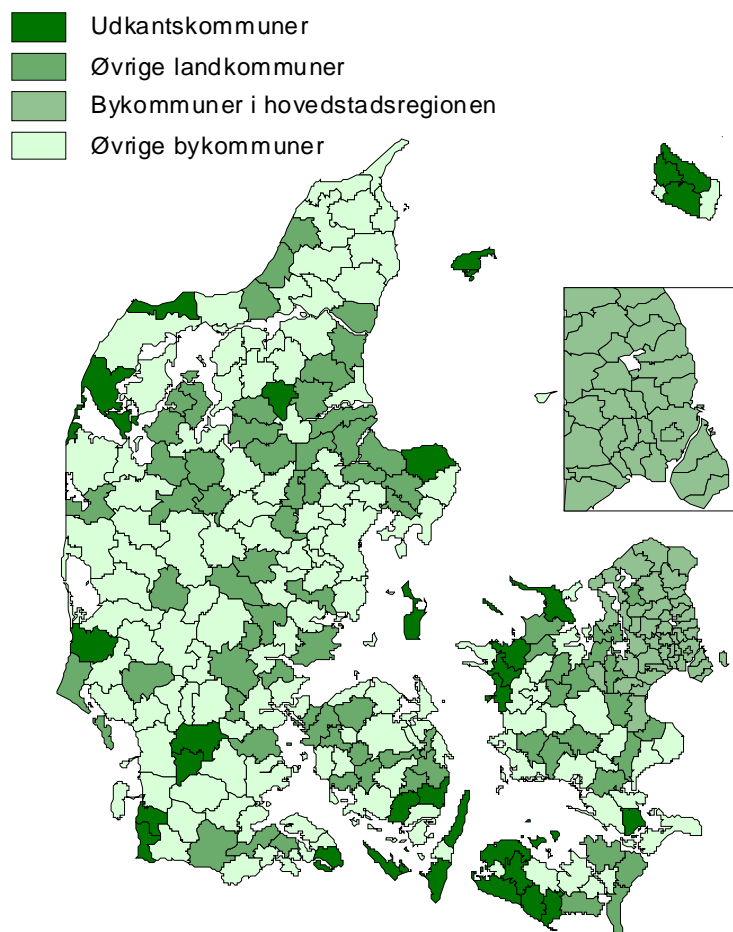
³ De geografiske centre i øvrigt afgrænses som øvrige kommuner, der havde mere end 20.000 arbejdspladser i kommunen i 1984 *eller* mere end 10.000 arbejdspladser i kommunen i 1984 og en pendlerintensitet, som var større end 2,0 i 1984. De geografiske centre i øvrigt er Nykøbing Falster Kommune, Næstved Kommune, Aabenraa Kommune, Fredericia Kommune, Horsens Kommune, Kolding Kommune, Vejle Kommune, Herning Kommune, Holstebro Kommune, Randers Kommune, Silkeborg Kommune, Skive Kommune, Viborg Kommune og Frederikshavn Kommune.

Bykommunerne er opdelt i henholdsvis bykommuner i Hovedstadsregionen⁴ og øvrige bykommuner.

Landkommunerne omfatter i henhold til afgrænsningen 109 kommuner, heraf 33 udkantskommuner, mens bykommunerne omfatter 166 kommuner, heraf 44 bykommuner i Hovedstadsregionen. Kort 1 viser den geografiske fordeling af de forskellige kommunegrupper.

⁴ Hovedstadsregionen omfatter Københavns Kommune, Frederiksberg Kommune, Københavns Amt, Frederiksborg Amt og Roskilde Amt.

Kort 1: Den geografiske fordeling af kommunegrupperne



Bemærkning: Udkantskommunerne og de øvrige landkommuner udgør tilsammen landkommunerne. Bykommunerne i Hovedstadsregionen og de øvrige bykommuner udgør tilsammen bykommunerne.

Det fremgår af kort 1, at landkommunerne, der som ovenfor nævnt omfatter udkantskommunerne og de øvrige landkommuner, primært ligger i Vestsjællands Amt, Fyns Amt og i området omkring Randers, samt på de store og mellemstore øer, herunder Bornholm, Lolland-Falster, Langeland, Ærø, Samsø og Læsø.

Udkantskommunerne ligger primært på de store og mellemstore øer samt i Sønderjyllands, Vestsjællands, Viborg og Fyns Amter.

3. Befolkningen

I dette afsnit belyses befolkningsudviklingen i landdistrikterne og i landkommunerne. På de følgende sider præsenteres udviklingen i befolkningstallet, befolkningen fordelt på aldersgrupper og udviklingen i andelen af børn og ældre. Desuden belyses til- og fraflytninger i kommunerne samt udviklingen i antallet af indvandrere og efterkommere fra 3. lande.

Befolkningstallet

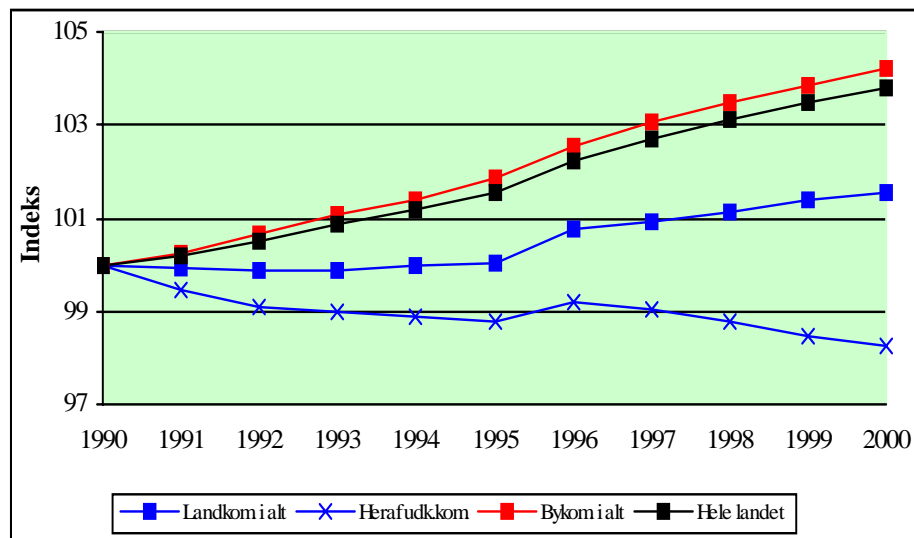
Landkommunerne har i 2000 omkring 798.000 indbyggere, hvoraf de 194.000 bor i landkommuner, der samtidig er udkantskommuner. Dette svarer til henholdsvis 15,0 pct. og 3,6 pct. af landets samlede befolkning. Til sammenligning udgjorde befolkningen i landkommunerne i 1990 15,3 pct. af Danmarks befolkning, mens udkantskommunernes andel var 3,8 pct.

Befolkningstallet i landkommunerne var fra 1990 til 1995 næsten konstant, men har siden 1995 været stigende, jf. figur 1.

Udkantskommunerne har ikke fået del i den befolkningstilvækst Danmark som helhed har haft, idet befolkningstallet i udkantskommunerne har været faldende fra 1990 til 2000 med undtagelse af en kort periode med vækst fra 1995 til 1996. Fra 1990 til 2000 faldt befolkningstallet i udkantskommunerne med 1,8 pct., mens landkommunerne oplevede en stigning på 1,6 pct. i samme periode.

Bykommunernes befolkningstal har været jævnt stigende i perioden fra 1990 til 2000.

Figur 1: Udviklingen i befolkningstallet, fordelt på kommunegrupper, 1990-2000



Bemærkning: Befolkningstallet for 1990 er sat til indeks 100. Med henblik på at sikre overskuelighed viser figuren kun udviklingen i befolkningstallet for landkommuner i alt, bykommuner i alt samt hele landet. Endvidere vises udviklingen i de landkommuner, der samtidig er udkantskommuner.

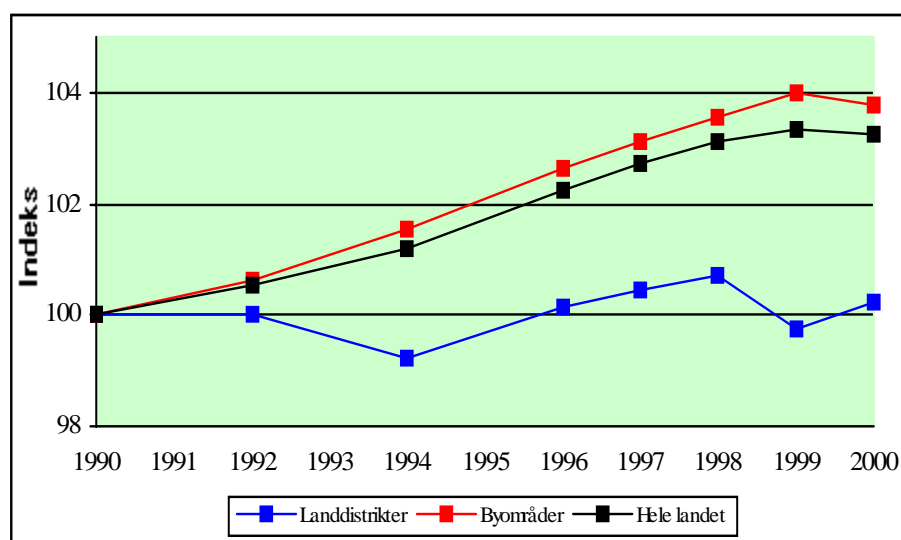
Landdistrikterne⁵ har knap 781.000 indbyggere i 2000, hvilket svarer til 14,7 pct. af den samlede befolkning. Til sammenligning udgjorde befolkningen i landdistrikterne i 1990 15,2 pct. af hele landets befolkning.

Landdistrikternes befolkningsudvikling har været konstant fra 1990 til 1992 og dalende i perioderne 1992-1994 og 1998-1999, jf. figur 2. I årene 1994-1998 og 1999-2000 har befolkningstallet derimod været stigende. Fra 1994 til 2000 er befolkningstallet i landdistrikterne steget med omkring 8.000 indbyggere svarende til en stigning på 1,0 pct.

Byområderne har fra 1990 til 1999 oplevet en stigning i befolkningstallet efterfulgt af en svag tilbagegang fra 1999 til 2000.

⁵ Befolkningstallet i landdistrikterne er opgjort på baggrund af byafgrænsningen fra 1998. Da byafgrænsningen ikke er sammenfaldende med tidspunktet for statistikoplysningerne, er der visse nye beboede adresser, der i 1998, 1999 og 2000 i befolkningsstatistikken ikke kan områdekodes på land og by.

Figur 2: Udviklingen i befolkningstallet, fordelt efter bymæssighed, 1990-2000



Bemærkning: Befolkningstallet er i 1990 sat til indeks 100. Danmarks Statistik har ikke opgjort befolkningstallet, fordelt efter bymæssighed, i 1991, 1993 og 1995. Befolkningstallet i landdistrikterne er opgjort på baggrund af byafgrænsningen fra 1998. Da byafgrænsningen ikke er sammenfaldende med tidspunktet for statistikoplysningerne, er der visse nye beboede adresser, der i 1998, 1999 og 2000 i befolkningsstatistikken ikke kan områdekodes på land og by. Dette bevirker, at opgørelsen af befolkningstallet for hele landet i figuren kan afvige fra befolkningstallet for hele landet opgjort på kommuner.

Befolkningen fordelt på aldersgrupper

Landkommunerne har relativt flere børn og ældre⁶ og således færre indbyggere i den erhvervsaktive aldersgruppe, jf. figur 3. I 2000 udgør børn og

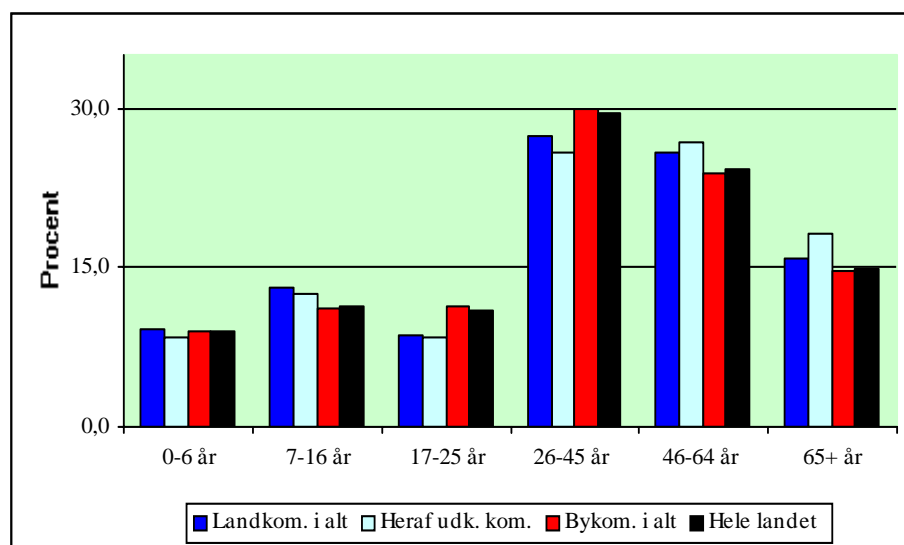
⁶ Børn og ældre omfatter personer, der er under 17 år og personer på 65 år og derover.

ældre 38,0 pct. af befolkningen i landkommunerne, mens andelen er 34,8 pct. i bykommunerne. Udkantskommunerne har den højeste andel af børn og ældre af samtlige kommune-grupper, mens bykommunerne i Hovedstadsregionen har den laveste andel.

Børn i alderen 7 til 16 år udgør en større andel af den samlede befolkning i landkommunerne end tilfældet er i bykommunerne. Derimod har landkommunerne en mindre andel af unge mellem 17 og 25 år end bykommunerne, idet de unge udgør 8,7 pct. af den samlede befolkning i landkommunerne, mens andelen i bykommunerne er 11,4 pct.

I 2000 bor 11,8 pct. af den samlede befolkning i alderen 17 til 25 år i landkommunerne, mens de resterende 88,2 pct. af de unge bor i bykommunerne.

Figur 3: Seks aldersgrupper i landkommuner og bykommuner, 2000

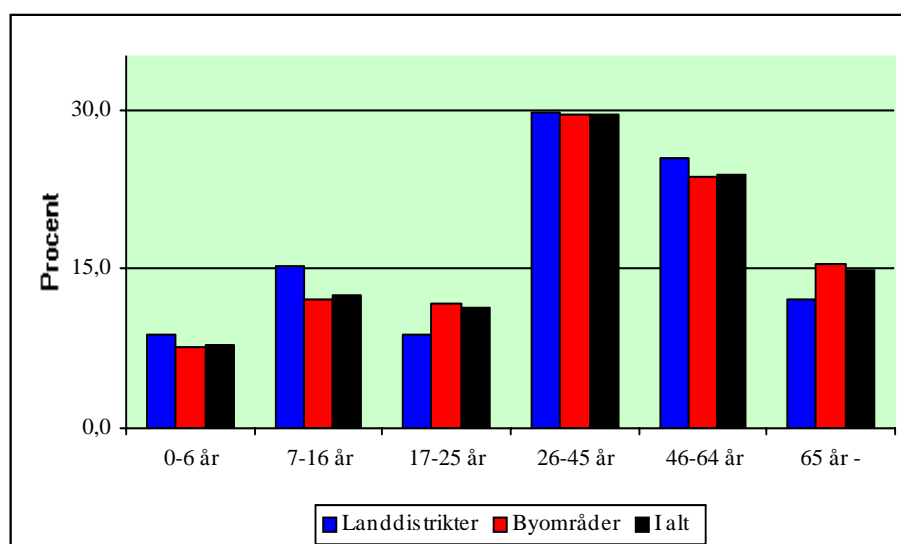


Bemærkning: Med henblik på at sikre overskuelighed viser figuren kun udviklingen i befolkningstallet for landkommuner i alt, bykommuner i alt samt hele landet. Endvidere vises udviklingen i de landkommuner, der samtidig er udkantskommuner.

I landdistrikterne udgør gruppen af børn og ældre 36 pct. af befolkningen, mens byområderne har en andel af børn og ældre på 35 pct. Børn i alderen 0 til 16 år udgør en større del af befolkningen i landdistrikterne end i byområderne, mens landdistrikterne har en mindre andel af ældre over 64 år i befolkningen end byområderne.

Unge i alderen 17 til 25 år udgør 8,9 pct. af befolkningen i landdistrikterne, mod 11,8 pct. i byområderne.

Figur 4: Seks aldersgrupper i landdistrikter og byområder, 2000



Børn og ældre

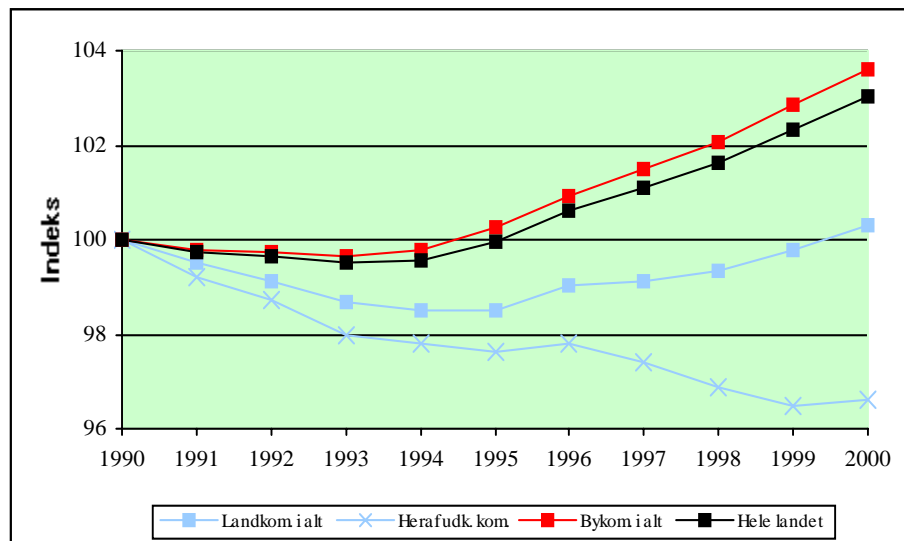
Andelen af børn og ældre har været stigende i Danmark i perioden 1990 til 2000, jf. figur 5.

Fra 1990 til 1995 faldt antallet af børn og ældre i landkommunerne, mens andelen siden 1995 har været stigende. Antallet af børn og ældre i bykommunerne var fra 1990 til 1994 næsten konstant, mens der har været vækst i antallet fra 1994 til 2000.

Udkantskommunerne har haft en tilbagegang i antallet af børn og ældre i hele perioden med undtagelse af relativt små stigninger i to korte perioder fra 1995-1996 og 1999-2000.

I landkommunerne er antallet af børn og ældre blevet forøget med 0,3 pct. i årene 1990 til 2000, mens bykommunerne har haft en stigning på 3,6 pct. Derimod oplevede udkantskommunerne en tilbagegang på 3,4 pct.

Figur 5: Udviklingen i andelen af børn og ældre, fordelt på kommunegrupper, 1990-2000



Bemærkning: Befolkningstallet er i 1990 sat til indeks 100. Med henblik på at sikre overskuelighed viser figuren kun udviklingen i befolkningstallet for landkommuner i alt, bykommuner i alt samt hele landet. Endvidere vises udviklingen i de landkommuner, der samtidig er udkantskommuner.

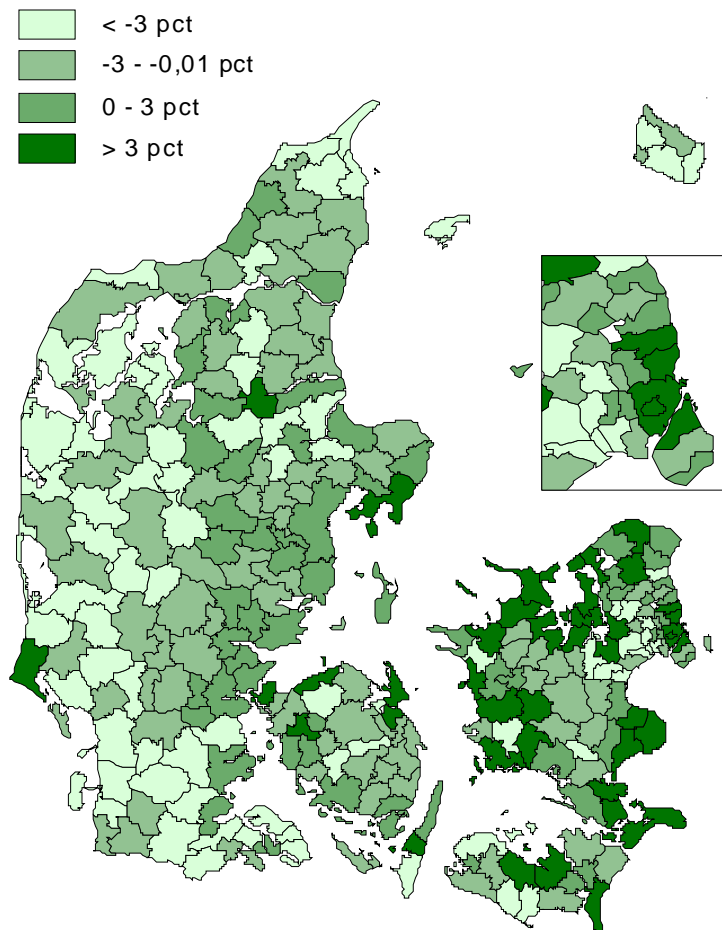
Netttilflytninger

Udviklingen i befolkningstallet er bestemt af flere forhold som forholdet mellem fødsler og dødsfald, ind- og udvandring samt indenlandske flytninger. Nedenstående belyses de indenlandske flytninger.

Netttilflytningerne i kommunerne i perioden 1990-1998 viser, at det fortrinsvis er kommunerne på Sjælland, der har haft en positiv netttilflytning, mens især Vestjylland har haft en negativ netttilflytning, jf. kort 2.

Landkommunerne havde i perioden 1990 til 1998 en negativ netttilflytning på 1,7 pct., mens bykommunerne havde en positiv netttilflytning på 0,3 pct. Udkantskommunerne har i samme periode haft en negativ netttilflytning på 2,9 pct.

Kort 2: Nettotilflytning i procent af befolkningstallet i 1990, fordelt på kommuner, 1990-1998



Bemærkning: Den samlede nettotilflytning er set i forhold til indbyggertallet i 1990. En negativ procentandel betyder, at flere er flyttet fra kommunen end til kommunen i perioden 1990 til 1998. Nettotilflytninger omfatter kun indenlandske flytninger, hvorved ud- og indvandring ikke indgår i denne analyse. Nettotilflytningen er derfor 0,0 pct. for hele landet.

Andelen af indvandrere og efterkommere fra 3. lande

I 2000 udgjorde indvandrere⁷ og efterkommere⁸ fra 3 lande⁹ 5,2 pct. af befolkningen i Danmark.

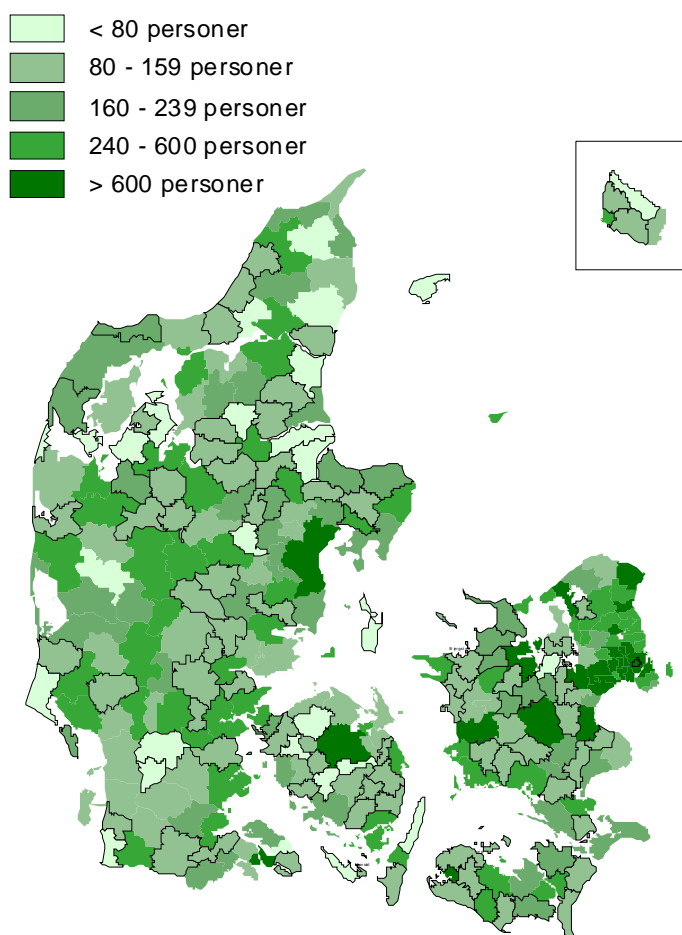
Indvandrere og efterkommere fra 3. lande bor ikke jævnt fordelt i Danmark, jf. kort 3. Indvandrere og efterkommere fra 3. lande er navnlig koncentrerede i Hovedstadsregionen og i Århus og Odense. Derimod havde ingen af de 109 landkommuner i 2000 mere end 380 indvandrere og efterkommere pr. 10.000 indbyggere.

⁷ Indvandrere er personer født i udlandet af forældre, der begge, eller den ene hvis der ikke findes oplysninger om den anden, er udenlandske statsborgere eller født i udlandet. Hvis der ikke findes oplysninger om nogen af forældrene, og personen er født i udlandet, opfattes personen også som indvandrer. Indvandrere kan være danske såvel som udenlandske statsborgere. Indvandrere omfatter også flygtninge.

⁸ Efterkommere er personer født i Danmark af forældre, hvoraf ingen er dansk statsborger født i Danmark. Hvis der ikke findes oplysninger om nogen af forældrene, og personen er udenlandsk statsborger, betragtes den pågældende også som efterkommer. Efterkommere kan være såvel danske som udenlandske statsborgere.

⁹ 3. lande omfatter lande uden for Norden, EU og Nordamerika.

Kort 3: Indvandrere og efterkommere fra 3. lande pr. 10.000 indbyggere i kommunerne, 2000



Bemærkning: Kommunegrænserne for landkommunerne er markeret på kortet.

Som det fremgår af tabel 1, er der variation i andelen af indvandrere og efterkommere fra 3. lande i de enkelte kommune-grupper. I landkommunerne var der i 2000 123 indvandrere og efterkommere pr. 10.000 indbyggere, mens der i bykommunerne var 586 indvandrere og efterkommere pr. 10.000 indbyggere.

Udkantskommunerne havde i 2000 den laveste andel af indvandrere og efterkommere pr. 10.000 indbyggere, mens kommunerne i Hovedstadsregionen havde den største andel af samtlige kommune-grupper med i alt 858 indvandrere og efterkommere pr. 10.000 indbyggere.

Antallet af indvandrere og efterkommere fra 3. lande, der bor i Danmark, er vokset fra ca. 129.000 i 1990 til knap 276.000 i 2000.

I landkommunerne er andelen af indvandrere og efterkommere fra 3. lande pr. 10.000 indbyggere i samme periode steget med 154,5 pct., mens stigningen har ligget på 103,0 pct. i bykommunerne, jf. tabel 1. Langt den største stigning har fundet sted i udkantskommunerne.

Tabel 1: Udviklingen i antallet af indvandrere og efterkommere fra 3. lande pr. 10.000 indbyggere, fordelt på kommunegrupper, 1990-2000

	Indvandrere pr. 10.000 indbyggere i 1990	Indvandrere pr. 10.000 indbyggere i 2000	Udvikling i antal indvandrere pr. 10.000 indbyggere 1990-2000 i procent
Udkants- kommuner	41	121	194,3 %
Øvrige land- kommuner	51	123	143,6 %
Landkom- muner i alt	48	123	154,5 %
Bykommuner i Ho- vedstads- regionen	470	858	82,7 %
Øvrige bykommuner	177	417	135,5 %
Bykommuner i alt	289	586	103,0 %
Hele landet	252	517	105,2 %

Indvandreres og efterkommeres tilknytning til arbejdsmarkedet

I 1999 indgik 35,9 pct. af indvandrere og efterkommere fra 3. lande i arbejdsstyrken, jf. tabel 2. Landkommunerne havde en erhvervsfrekvens¹⁰ for indvandrere og efterkommere på 37,2 pct., mens erhvervsfrekvensen i bykommunerne lå på 35,8 pct. Erhvervsfrekvensen er fra 1990 til 1999 faldet i alle kommunegrupper.

16,9 pct. af indvandrere og efterkommere fra 3. lande var arbejdsløse i 1999. De øvrige bykommuner havde i 1999 den højeste arbejdsløshedsprocent for indvandrere og efterkommere, mens de øvrige landkommuner oplevede den laveste arbejdsløshedsprocent. Arbejdsløsheden lå på henholdsvis 13,4 pct. i udkantskommunerne og 11,0 pct. i landkommunerne.

Arbejdsløsheden for indvandrere og efterkommere er fra 1990 til 1999 faldet i såvel landkommuner som bykommuner. I landkommunerne er arbejdsløsheden faldet med 6,2 pct. point, mens faldet ligger på 11,2 pct. point i bykommunerne.

Indvandrere i arbejdsstyrken udgjorde i 1999 3,4 procent af arbejdsstyrken i hele landet. Udkantskommunerne havde med 0,8 pct. den laveste andel af indvandrere i arbejdsstyrken set i forhold til arbejdsstyrken i udkantskommunerne. Bykommunerne i Hovedstadsregionen havde den største andel.

¹⁰ Erhvervsfrekvensen angiver andelen af personer i arbejdsstyrken i forhold til alle personer i populationen.

Tabel 2: Erhvervsfrekvens og arbejdsløshedsprocent for indvandrere og efterkommere fra 3. lande, 1990 og 1999

	1990			1999		
	Erhvervs- hvervs- frekvens	Arbejds- løshedspr- ocent	Indvan- drere i arbejds- styrken i pct. af hele ar- bejds- styrken	Erhvervs- hvervs- frekvens	Arbejds- løshedspr- ocent	Indvan- drere i arbejds- styrken i pct. af hele ar- bejds- styrken
Udkants- kommuner	38,0	21,6	0,3	33,7	13,4	0,8
Øvrige land- kommuner	38,5	16,1	0,4	38,2	10,4	0,9
Landkom- muner i alt	38,4	17,2	0,3	37,2	11,0	0,8
Bykommuner i Ho- vedstads- regionen	44,5	27,2	3,7	38,4	16,0	5,9
Øvrige bykommuner	35,1	30,4	1,2	32,5	18,9	2,5
Bykommuner i alt	40,9	28,3	2,2	35,8	17,1	3,8
Hele landet	40,9	28,0	1,9	35,9	16,9	3,4

Bemærkning: Indvandrere i arbejdsstyrken i procent af hele arbejdsstyrken dækker over antallet af indvandrere og efterkommere fra 3. lande i arbejdsstyrken i procent af den samlede arbejdsstyrke i kommunegrupperne. Arbejdsstyrken for indvandrere og efterkommere fra 3. lande defineres som summen af beskæftigede og arbejdsløse og omfatter således indvandrere og efterkommere i alle aldersgrupper, mens arbejdsstyrken for hele befolkningen i kommunegrupperne omfatter de 16-66 årige.

4. Den generelle økonomiske udvikling

Dette kapitel indeholder en gennemgang af den generelle økonomiske udvikling i landkommunerne og udkantskommunerne, herunder beskæftigelsen, ledigheden, den skattepligtige indkomst, tilskud og udligning, kreditgivning samt kommunernes nettodriftsudgifter.

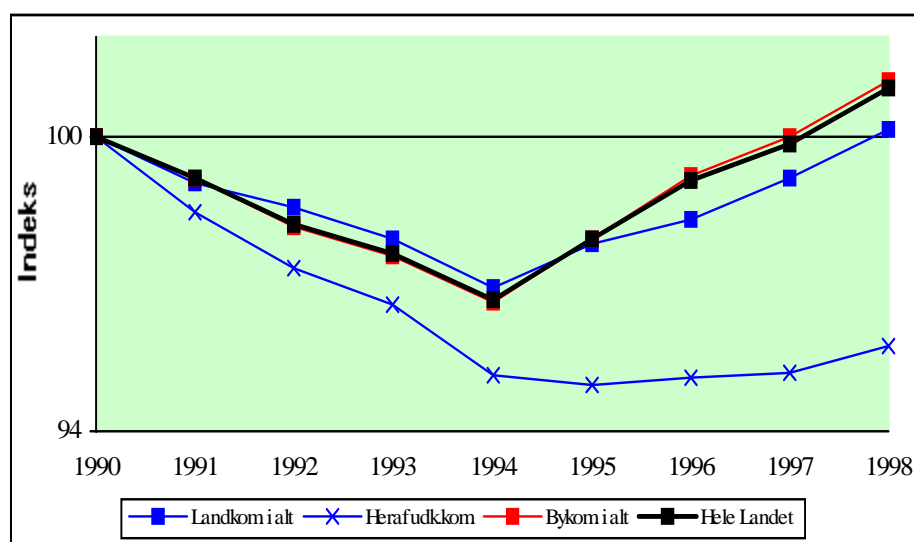
Beskæftigelsen

Fra 1990 til 1994 faldt beskæftigelsen, opgjort efter bopæl, i landkommunerne og i bykommunerne, mens beskæftigelsen siden 1994 har været jævnt stigende, jf. figur 6.

I udkantskommunerne faldt beskæftigelsen ligeledes fra 1990 til 1994, mens den siden 1994 er steget. Det bemærkes dog, at stigningen i beskæftigelsen siden 1994 har været mindre i udkantskommunerne end i landkommunerne og bykommunerne.

Landkommunerne har siden 1990 oplevet en stigning i beskæftigelsen på 0,1 pct., mens den tilsvarende stigning er 1,1 pct. for bykommunerne. Udkantskommunerne havde fra 1990 til 1998 et fald i beskæftigelsen på 4,3 pct. Betragtes perioden fra 1994 til 1998 har udkantskommunerne og landkommunerne haft en beskæftigelsesvækst på henholdsvis 0,6 pct. og 3,3 pct., mens væksten i bykommunerne har ligget på 4,6 pct.

Figur 6: Udviklingen i beskæftigelsen opgjort efter bopæl, fordelt på kommunegrupper, 1990-1998



Bemærkning: Beskæftigelsen i 1990 er sat til indeks 100. Med henblik på at sikre overskuelighed viser figuren kun landkommuner i alt, bykommuner i alt og hele landet. Endvidere vises udviklingen i de landkommuner, der samtidig er udkantskommuner. Udviklingen i beskæftigelsen opgjort efter arbejdssted vises i afsnittet om erhvervsudviklingen.

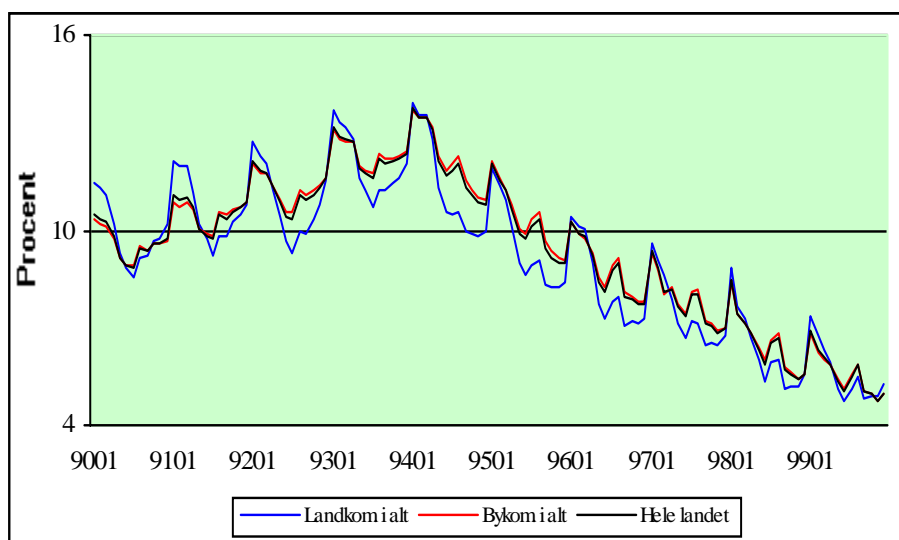
Ledigheden

Landkommunerne havde i begyndelsen af 1990'erne generelt en højere månedlig ledighedsprocent¹¹ end bykommunerne, jf. figur 7.

¹¹ Den månedlige ledighedsprocent er det gennemsnitlige antal ledige i den pågældende måned i procent af arbejdsstyrken i det pågældende år. Den månedlige ledighedsprocent er opgjort efter bopæl.

Siden foråret 1994 er landkommunernes ledighed imidlertid faldet under den månedlige ledighed i bykommunerne. Sæsonudsving i ledighedsprocenten er dog mere udtalt i landkommunerne.

Figur 7: Udviklingen i den månedlige ledighedsprocent, fordelt på kommunegrupper, januar 1990 til december 1999



Bemærkning: Med henblik på at sikre overskuelighed viser figuren kun udviklingen i den månedlige ledighedsprocent i landkommunerne i alt, bykommunerne i alt og i hele landet.

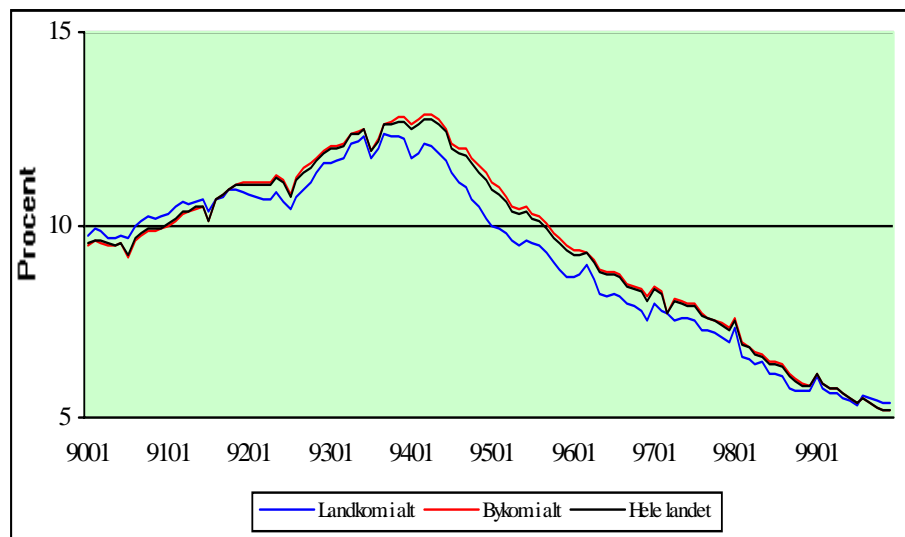
Fra 1990 til sidst i 1991 var den sæsonkorrigerede¹² ledighed i landkommunerne højere end i bykommunerne, jf. figur 8.

¹² Den sæsonkorrigerede månedlige ledighedsprocent er den månedlige ledighedsprocent efter sæsonkorrektion.

Siden november 1991 har den sæsonkorrigerede ledighed generelt været lavere i landkommunerne end i bykommunerne med undtagelse af sidste halvår af 1999. Forskellen var størst i 1994 og 1995 men er siden blevet indsnævret. I 1999 har den sæsonkorrigerede ledighed i bykommunerne fulgt udviklingen i hele landet meget tæt.

Den sæsonkorrigerede ledighed er siden foråret 1994 faldet jævnt i både landkommunerne og bykommunerne. I december 1999 var den sæsonkorrigerede ledighed i landkommunerne 5,4 pct.

Figur 8: Udviklingen i den sæsonkorrigerede månedlige ledighedsprocent, fordelt på kommunegrupper, januar 1990 til december 1999



Bemærkning: Med henblik på at sikre overskuelighed viser figuren kun udviklingen i den månedlige ledighedsprocent i landkommunerne i alt, bykommunerne i alt og i hele landet.

Indkomstforhold

Dette afsnit indeholder en beskrivelse af den skattepligtige indkomst med henblik på at belyse, de indkomstmæssige forhold i landkommunerne og i bykommunerne.

Den skattepligtige indkomst omfatter al indkomst, der inddrages under den almindelige indkomstbeskatning, fratrukket arbejdsmarkedsbidrag og fradrag i alt.

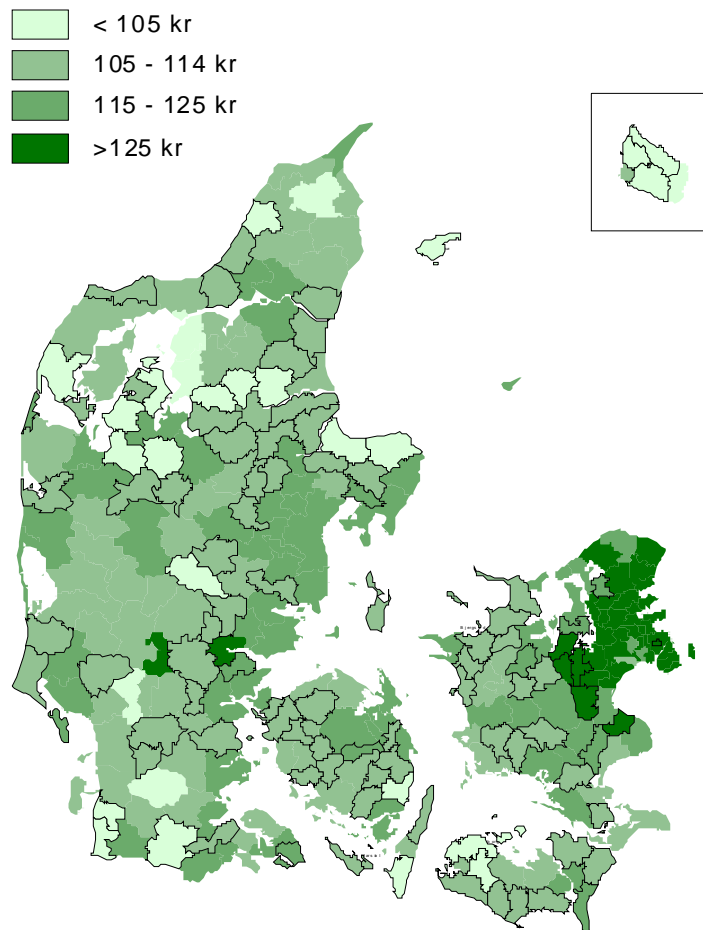
I 1998 var den årlige skattepligtige indkomst pr. indbygger¹³ i hele landet kr. 123.000. Der er imidlertid variation i den skattepligtige indkomst kommunerne imellem, jf. kort 4.

Landkommunerne havde i 1998 en årlig skattepligtig indkomst pr. indbygger på ca. kr. 110.000, hvorimod bykommunerne havde en væsentlig højere skattepligtig indkomst pr. indbygger på kr. 125.000.

Som det fremgår af kort 4, er den skattepligtige indkomst pr. indbygger højest i kommunerne i Hovedstadsregionen. Derimod havde udkantskommunerne den laveste skattepligtige indkomst pr. indbygger i 1998 på kr. 106.000. Ingen af udkantskommunerne havde en skattepligtig indkomst pr. indbygger, der lå over kr. 120.000 om året.

¹³ Den skattepligtige indkomst pr. indbygger er opgjort som den skattepligtige indkomst for fuldt skattepligtige helårsansatte personer i forhold til det samlede antal af indbyggere i kommunegrupperne.

Kort 4: Den skattepligtige indkomst pr. indbygger i 1.000 kr. i kommunerne, 1998



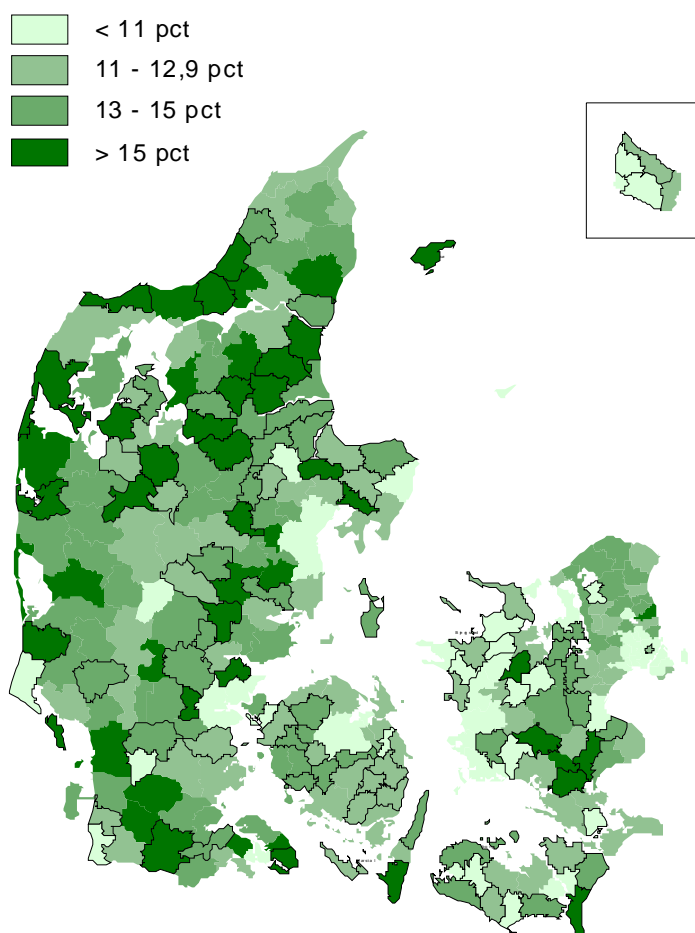
Bemærkning: Kommunegrænserne for landkommunerne er markeret på kortet. Den skattepligtige indkomst pr. indbygger er opgjort som den skattepligtige indkomst for fuldt skattepligtige helårsansatte personer i forhold til det samlede antal af indbyggere i kommunerne.

Væksten i den skattepligtige indkomst pr. indbygger i perioden 1994 til 1998¹⁴ er ca. 12 pct. for hele landet. Landkommunerne har haft en mere gunstig vækst end bykommunerne, med en vækst på 14 pct. mod bykommunerne knap 12 pct.

Der har endvidere været en vækst i den skattepligtige indkomst i udkantskommunerne på lidt over 13 pct. Den laveste vækst har fundet sted i bykommunerne i Hovedstadsregionen.

¹⁴ Væksten i den skattepligtige indkomst er i denne redegørelse ikke opgjort i årene før 1994, hvilket skyldes, at bruttoficeringen i 1994 gør det vanskeligt umiddelbart at sammenligne data fra før 1994 med data efter 1994. Det centrale ved bruttoficeringen var, at pensionisternes dobbelte personfradrag forsvandt kombineret med, at pensionsbeløbet blev forhøjet. For en række andre sociale ydelser blev en tilsvarende ændring gennemført.

Kort 5: Væksten i den skattepligtige indkomst i kommunerne i årets priser, 1994-1998



Bemærkning: Kommunegrænserne for landkommunerne er markeret på kortet. Væksten i den skattepligtige indkomst er ikke opgjort i årene før 1994, hvilket skyldes, at bruttoficeringen i 1994 gør det vanskeligt umiddelbart at sammenligne data fra før 1994 med data efter 1994.

I landdistrikterne var den årlige skattepligtige indkomst pr. indbygger i 1998 lavere end den skattepligtige indkomst i byområderne. Den skattepligtige indkomst var omkring kr. 106.000 pr. indbygger i landdistrikterne, mens det tilsvarende beløb for byområderne var knap kr. 126.000, jf. tabel 3.

Udviklingen i den skattepligtige indkomst pr. indbygger i perioden 1994-1998 har været mest gunstig for landdistrikterne. Landdistrikterne havde i denne periode en realvækst på 6,1 pct., mens den tilsvarende realvækst i byområderne var 2,6 pct.

Tabel 3: Udviklingen i den skattepligtige indkomst pr. indbygger fordelt efter bymæssighed, 1994-1998

	Skattepligtig indkomst pr. indbygger i 1994. Årets priser i kr.	Skattepligtig indkomst pr. indbygger i 1998. Årets priser i kr.	Absolut vækst i årets priser i kr. 1994-1998	Vækst i årets priser i procent 1994-1998	Realvækst i procent 1994-1998
Landdistrikter	92.187	106.177	13.990	15,2 %	6,1 %
Byområder	113.023	125.842	12.819	11,3 %	2,6 %
I alt	109.924	122.930	13.005	11,8 %	3,1 %

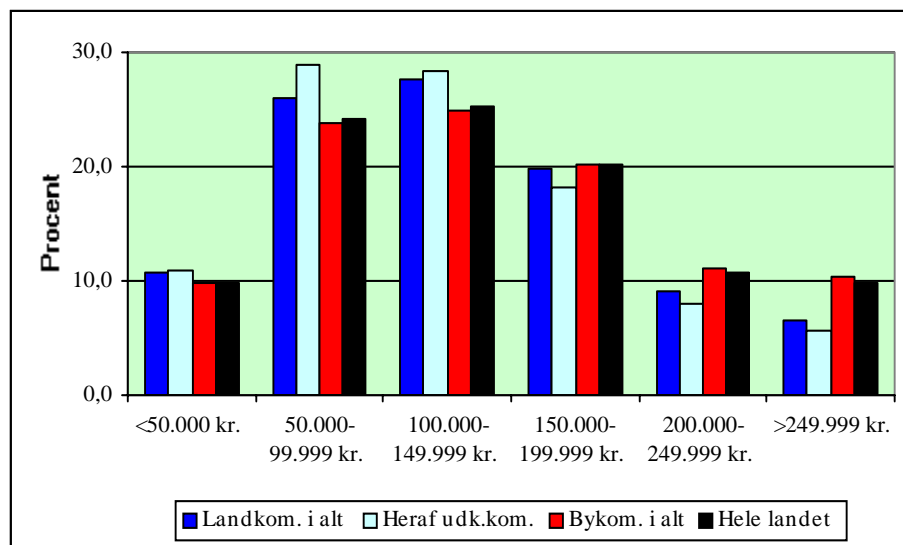
Bemærkning: Realvæksten er opgjort i 1994-priser, således at der korrigeres for inflation.

I 1997 havde 64 pct. af de fuldt skattepligtige helårsansatte personer i landkommunerne en skattepligtig indkomst under kr. 149.999 om året mod 58 pct. af de skattepligtige personer i bykommunerne, jf. figur 9.

Den skattepligtige indkomst i landkommunerne dækker imidlertid over forskelle mellem de to kategorier af landkommuner. Udkantskommunerne havde en væsentlig højere andel af skattepligtige personer, hvis skattepligtige indkomst lå i de laveste indkomstintervaller, end de øvrige landkommuner.

Det fremgår endvidere af figur 9, at 6,5 pct. af de skattepligtige personer i landkommunerne tjente over kr. 249.999 i 1997, mens den tilsvarende andel for bykommunerne var lidt over 10 pct.

Figur 9: Indkomstfordeling på opstillede indkomstintervaller, fordelt på kommunegrupper, 1997



Bemærkning: Indkomstintervallerne er baseret på den skattepligtige indkomst for fuldt skattepligtige helårsansatte personer.

Tilskud og udligning

Den kommunale udligning og de generelle tilskud er en kilde til omfordeling mellem kommuner. Det fremgår af tabel 4, at landkommunerne modtager mere i tilskud og udligning end landsgennemsnittet, mens bykommunerne modtager mindre. Udkantskommunerne modtager relativt meget i tilskud og udligning pr. indbygger i forhold til de øvrige kommunegrupper.

I 1998 modtog landkommunerne mindre i tilskud og udligning i forhold til landsgennemsnittet, end det var tilfældet i 1990, mens bykommunerne modtog mere.

Tabel 4: Tilskud og udligning pr. indbygger, fordelt på kommune-grupper, 1990 og 1998

	Tilskud/udligning pr. indbygger			
	1990 Kr.	1998 Kr.	1990 Indeks	1998 Indeks
Udkantskommuner	6.001	5.793	155	140
Øvrige landkommuner	4.702	4.209	121	102
Alle landkommuner	5.028	4.598	130	111
Bykommuner i Hovedstads-regionen	3.200	3.386	83	82
Øvrige bykommuner	3.957	4.452	102	108
Alle bykommuner	3.668	4.044	95	98
Hele landet	3.876	4.127	100	100

Bemærkning: Tilskud og udligning omfatter nettoindtægter på konto 8.80-8.86 i det kommunale regnskab for primærkommuner. Tabellen er opstillet på baggrund af primærkommunernes tilskud og udligning.

Kreditgivning

Landkommunerne har i perioden 1995 til 1999 fået en lidt større andel af de samlede bruttonyudlån fra realkreditinstitutter i landet, jf. tabel 5.

Således fik landkommunerne i 1995 13,3 pct. af de samlede bruttonyudlån, hvilket er steget til 15,5 pct. i 1999. Landkommunerne havde i 1999 de høje-

ste bruttonyudlån inden for *ejerbolig og fritidshuse* samt *landbrug mv.*, der tilsammen udgjorde 91 pct. af de samlede bruttonyudlån til landkommunerne. Til sammenligning var andelen for bykommunerne 71 pct.

Tabel 5: Bruttonyudlån i mio. kr., fordelt efter kommunegrupper og ejendoms kategorier, 1995, 1997 og 1999

	1995		1997		1999	
	Bykom.	Landk.	Bykom.	Landk.	Bykom.	Landk.
Bolig:						
Støttet byggeri	8.406	384	6.457	570	8.981	540
Privat udlejning	8.228	208	14.551	365	18.686	549
Ejerbolig og fritidshuse	72.999	10.693	126.102	19.511	163.031	26.100
Erhvervsejendomme:						
Landbrug mv.	8.551	5.597	17.746	12.294	28.523	19.109
Industri og håndværk mv.	6.430	799	11.780	1.445	13.520	1.367
Kontor og forretning	14.290	620	23.758	1.013	31.420	1.306
Andre ejendomme:						
Ejend. til sociale, kulturelle og undervisningsformål m.fl.	1.201	139	3.514	347	4.934	451
Ubebyggede grunde	11	2	69	1	39	5
I alt	120.115	18.441	203.976	35.546	269.134	49.427
Procentvis fordeling	86,7 %	13,3 %	85,2%	14,8%	84,5%	15,5%

Kilde: Realkreditrådet og Økonomiministeriet.

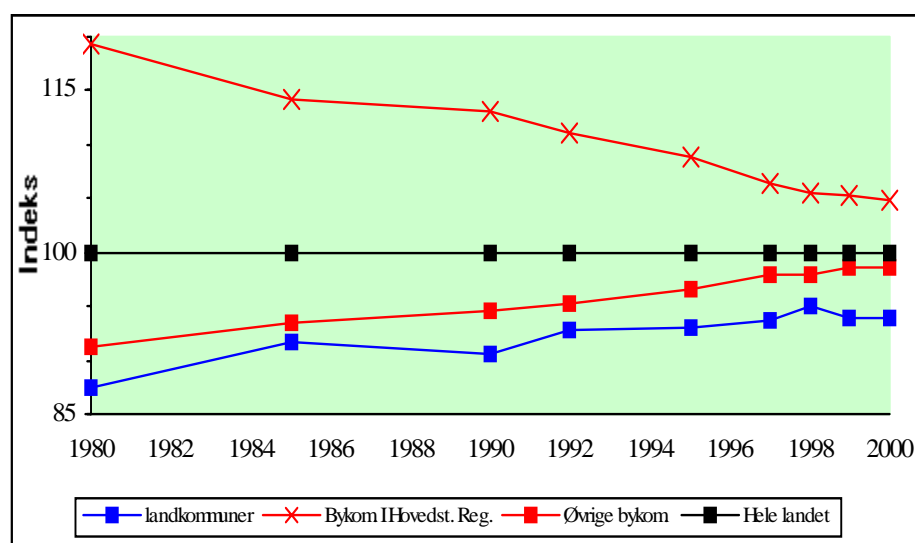
Kommunale driftsudgifter

Forskellen i det kommunale serviceniveau mellem kommunegrupperne er blevet væsentlig indsnævret siden 1990, jf. figur 10.

Trods denne indsnævring overstiger nettodriftsudgifterne i bykommunerne i Hovedstadsregionen i 2000 stadig nettodriftsudgifterne i både landkommunerne og de øvrige bykommuner.

I 2000 afholdt bykommunerne i Hovedstadsregionen nettodriftsudgifter pr. indbygger, der var 12 pct. højere end i landkommunerne, mens forskellen tilbage i 1980 var 36 pct.

Figur 10: Udviklingen i nettodriftsudgifter pr. indbygger, fordelt på kommunegrupper, 1990-2000



Bemærkning: Hele landet har indeks 100. Nettodriftsudgifterne for 1999 og 2000 baseres på de budgetterede tal. Nettodriftsudgifterne for Københavns og Frederiksberg Kommuner er korrigeret for amtskommunale udgifter, således at den primærkommunale del er fastsat til 60 pct. af de samlede udgifter.

5. Erhvervsudviklingen

Dette kapitel omhandler erhvervsudviklingen i landkommunerne og udkantskommunerne, herunder udviklingen i beskæftigelsen opgjort efter arbejdssted, erhvervsstrukturen, arbejdsstedernes størrelse og andelen af beskæftigede med videregående uddannelse.

Beskæftigelsen efter arbejdssted

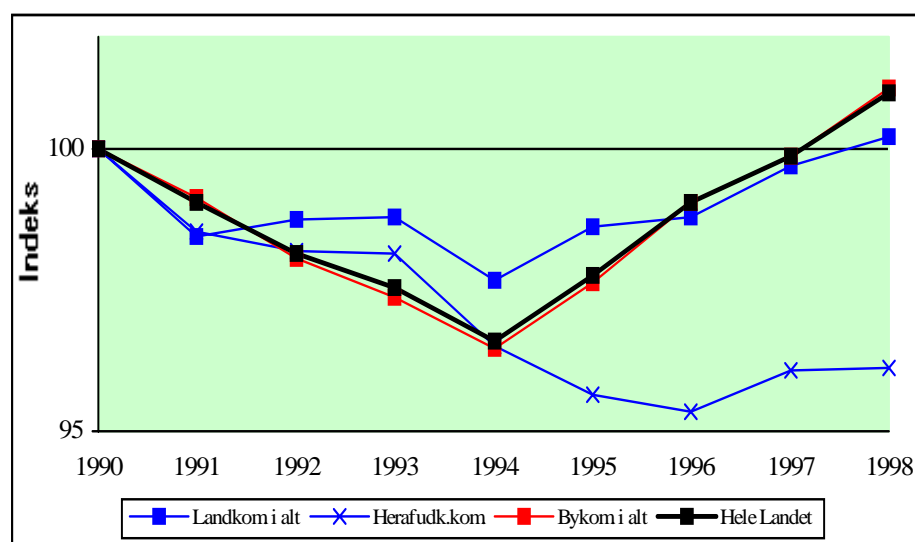
Under afsnittet om den generelle økonomiske udvikling blev udviklingen i antallet af arbejdssteder opgjort efter bopæl skitseret. I dette afsnit vises udviklingen i beskæftigelsen opgjort efter arbejdssted, hvorved udviklingen i lokale arbejdspladser belyses.

Fra 1990 til 1991 faldt beskæftigelsen både i landkommunerne og i bykommunerne, mens beskæftigelsen siden 1994 har været stigende, jf. figur 11.

Udkantskommunerne oplevede ligeledes en beskæftigelsestilbagegang fra 1990 til 1994, men i modsætning til de øvrige kommunegrupper fortsatte beskæftigelsestilbagegangen frem til 1996. Siden 1996 er tilbagegangen i udkantskommunernes beskæftigelse vendt til fremgang, om end fremgangen har været lavere end i landkommunerne.

Landkommunerne har fra 1990 til 1998 haft en fremgang i beskæftigelsen på 0,2 pct., mens bykommunerne har haft en fremgang i beskæftigelsen på 1,1 pct. Udkantskommunerne havde en beskæftigelsestilbagegang på 3,9 pct. Ses alene på perioden fra 1994 til 1998 er beskæftigelsen i landkommunerne steget med 2,6 pct., mens den tilsvarende stigning for bykommunerne er 4,8 pct.

Figur 11: Udviklingen i beskæftigelsen, opgjort efter arbejdssted, fordelt på kommunegrupper, 1990-1998



Bemærkning: Beskæftigelsen i 1990 er sat til indeks 100. Med henblik på at sikre overskuelighed viser figuren kun landkommuner i alt, bykommuner i alt og hele landet. Endvidere vises udviklingen i de landkommuner, der samtidig er udkantskommuner.

I 1990 var der knap 1.800 færre beskæftigede pr. 10.000 indbyggere i landdistrikterne end i byområderne, hvilket i 1998 var faldet til omkring 1.300 beskæftigede, jf. tabel 6.

Det bemærkes endvidere, at væksten i antallet af beskæftigede pr. 10.000 indbyggere i perioden 1990-1998 har været størst i landdistrikterne, hvor væksten har været på 6,1 pct. I byområderne var beskæftigelsen set i forhold til befolkningstallet faldet med 5,3 pct. i samme periode.

Tabel 6: Udviklingen i beskæftigelsen pr. 10.000 indbyggere, fordelt efter bymæssighed, 1990-1998

	Antal beskæftigede pr. 10.000 indbyggere i 1990	Antal beskæftigede pr. 10.000 indbyggere i 1998	Udviklingen i antal beskæftigede pr. 10.000 indbyggere, 1990-1998
Landdistrikter	3.478	3.691	6,1 %
Byområder	5.248	4.969	-5,3 %
Hele landet	5.207	5.098	-2,1 %

Bemærkning: Beskæftigelsen er opgjort efter arbejdssted. Der findes for en række arbejdssteder ikke en fuldstændig adressekode, hvilket bevirker, at arbejdsstedet ikke kan opgøres på landdistrikter og byområder. Dette gælder eksempelvis over alt for forsvarrets arbejdspladser. De arbejdssteder, der ikke havde en fuldstændig adressekode, er medregnet under hele landet.

Erhvervsstrukturen

Det fremgår af tabel 7, at erhvervsudviklingen i perioden 1993 til 1998 har været meget varierende på kommunegrupperne.

Der har i landkommunerne såvel som i bykommunerne været en tilbagegang i beskæftigelsen inden for de primære erhverv.¹⁵ Beskæftigelsen i denne erhvervsgruppe faldt med 18,4 pct. i landkommunerne og 16,6 pct. i bykommunerne. Beskæftigelsen er derimod steget inden for bygge- og anlægsvirksomhed mv., serviceerhverv og offentlige og private tjenesteydelser.

I udkantskommunerne er beskæftigelsen i fremstillingsvirksomhed faldet med 2,3 pct., hvilket står i modsætning til den positive udvikling, der har været i de øvrige landkommuner. Inden for serviceerhverv og offentlige og private tjenesteydelser har udkantskommunerne ligeledes haft en mindre positiv udvikling end de øvrige landkommuner.

¹⁵ Primære erhverv omfatter landbrug, gartneri og skovbrug; fiskeri mv. samt råstofudvinding.

Fremstillingsvirksomhed omfatter nærings- og nydelsesmiddelindustri; tekstil-, beklædnings- og læderindustri; træ-, papir- og grafisk industri; mineralolie-, kemisk og plastindustri mv.; sten-, ler- og glasindustri mv.; jern- og metalindustri; møbelindustri og anden industri. Bygge- og anlægsvirksomhed mv. omfatter bygge- og anlægsvirksomhed samt energi- og vandforsyning.

Serviceerhverv omfatter handel med biler, autoreparation og servicestationer; engros- og agenturhandel undtagen med biler; detailhandel og reparationsvirksomhed undtagen biler; hotel- og restaurationsvirksomhed mv.; transportvirksomhed; post og telekommunikation; finansierings- og forsikringsvirksomhed; udlejning og ejendomsformidling samt forretningsservice mv.

Offentlige og private tjenesteydelser omfatter offentlig administration mv. samt øvrige offentlige og private tjenesteydelser. Herunder undervisning; sundhedsvæsen mv. samt sociale institutioner mv.

Andet erhverv omfatter renovation, foreninger og forlystelser mv.

Tabel 7: Udviklingen i beskæftigelsen, fordelt efter erhverv og kommunegrupper, 1993-1998

Procentvis ændring i:	Primære erhverv	Fremstillingsvirksomhed	Bygge- og anlægsvirk. mv.	Serviceerhverv	Offentlige og private tjenesteydelser	Beskæftigelsen i alt
Udkantskommuner	-18,5	-2,3	17,7	3,2	1,9	-2,1
Øvrige landkommuner	-18,4	6,3	20,0	6,0	7,0	2,6
Landkommuner i alt	-18,4	4,6	19,5	5,2	5,6	1,4
Bykommuner i Hovedstadsregionen	-9,5	-7,7	14,9	7,4	4,9	4,4
Øvrige bykommuner	-17,3	0,2	10,7	7,3	5,3	3,4
Bykommuner i alt	-16,6	-2,0	12,2	7,3	5,1	3,8
Hele landet	-17,3	-1,2	13,2	7,2	5,2	3,5

Bemærkning: Beskæftigelsen er opgjort efter arbejdssted.

Arbejdsstedernes størrelse

Arbejdssteder med over 49 ansatte udgør kun en mindre del af arbejdsstederne i både landkommunerne og bykommunerne, jf. tabel 8. Koncentrationen af arbejdssteder med mere end 49 ansatte er dog relativt større i bykommunerne end i landkommunerne.

Arbejdssteder med 5-49 ansatte findes i omtrent samme omfang i landkommuner og bykommuner set i forhold til befolkningstallet. De små arbejdspladser med mindre end 5 beskæftigede er relativt overrepræsenteret i landkommunerne.

Betragtes udviklingen fra 1990 til 1998 har bykommunerne haft en tilbagegang i antallet af mindre arbejdssteder med 5-49 ansatte. Landkommunerne og særligt udkantskommunerne har derimod oplevet en stigning på henholdsvis 3,5 pct. og 5,3 pct. i antallet af mindre arbejdssteder. Antallet af arbejdssteder med mere end 49 ansatte er forøget i både landkommunerne og i bykommunerne, men således at landkommunerne har oplevet den største vækst.

Tabel 8: Udviklingen i antallet af arbejdssteder pr. 10.000 indbyggere, fordelt på kommunegrupper, 1990-1998

	Arbejdssteder pr. 10.000 indbyggere, 1998		Udviklingen i antal arbejdssteder pr. 10.000 indbyggere, 1990-1998	
	5-49 ansatte	>49 ansatte	5-49 ansatte	>49 ansatte
Udkantskommuner	170	9	5,3	7,8
Øvrige landkommuner	158	10	2,9	9,4
Landkommuner i alt	161	10	3,5	9,1
Bykom. i Hovedstadsreg.	149	18	-3,1	2,1
Øvrige bykommuner	174	18	-0,6	7,1
Bykommuner i alt	164	18	-1,5	5,1
Hele landet	164	17	-0,7	5,6

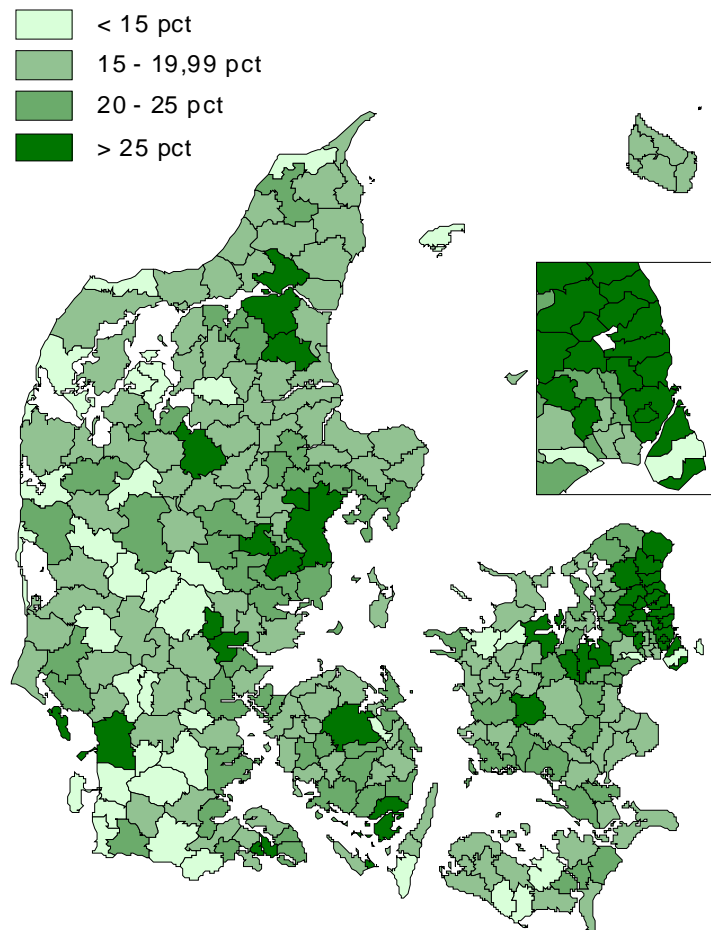
Bemærkning: Med henblik på at sikre overskuelighed er arbejdssteder med højst 4 ansatte ikke medtaget i tabellen.

Uddannelse

Andelen af den beskæftigede del af befolkningen, som har en videregående uddannelse, er mindre i landkommunerne end i bykommunerne, jf. kort 6. I 1998 havde lidt over 17 pct. af den beskæftigede befolkning i landkommunerne en videregående uddannelse, mens den tilsvarende andel for bykommunerne var knap 25 pct. Som det fremgår af kortet, er det særligt i og omkring de store byer, at andelen af beskæftigede med en videregående uddannelse er størst.

I udkantskommunerne havde ca. 16 pct. af den beskæftigede befolkning i 1998 en videregående uddannelse.

Kort 6: Beskæftigede i alderen 20-66 år med en videregående uddannelse i procent af alle beskæftigede, fordelt på kommuner, 1998



Bemærkning: Uddannelse betegner en persons længstvarende afsluttede uddannelse. Videregående uddannelse omfatter kort, mellemlang og lang videregående uddannelse.

6. Centernære og centerfjerne landkommuner

I denne landdistriktsredegørelse har der hidtil været sat fokus på de 109 landkommuner, hvor der er blevet skelnet mellem udkantskommuner og øvrige landkommuner. Der vil i dette afsnit blive foretaget en yderligere differentiering af landkommunerne, således at landkommunerne opdeles i centernære landkommuner, udkantskommuner og øvrige landkommuner. Formålet med opdelingen er bl.a. at belyse sammenhængen mellem landkommunernes økonomiske udvikling og deres nærhed til de geografiske centre.

Afgrænsning af centernære landkommuner, udkantskommuner og øvrige landkommuner

Landkommunerne afgrænses som kommuner, hvis største by pr. 1. januar 1994 havde mindre end 3.000 indbyggere¹⁶. De øvrige kommuner afgrænses som bykommuner. Landkommunerne deles op i tre kommunegrupper udkantskommuner, centernære landkommuner og øvrige landkommuner.

Udkantskommunerne afgrænses, hvor ikke andet er nævnt, som landkommuner, hvis største by havde mindre end 3.000 indbyggere i 1994, som er beliggende mere end 40 km fra nærmeste stærke geografiske center¹⁷, og som er beliggende mere end 30 km fra nærmeste geografiske center i øv-

¹⁶ Denne definition er den samme, som blev benyttet i bilagets andet afsnit.

¹⁷ De stærke geografiske centre afgrænses som kommuner, der havde en pendlerintensitet (antallet af indpendlere til kommunen i forhold til antallet af udpændlere fra kommunen), som var større end 2,0 i 1984, og som havde mere end 40.000 arbejdspladser i kommunen i 1984. De stærke geografiske centre er Århus Kommune, Odense Kommune, Aalborg Kommune og Esbjerg Kommune. Desuden er Hovedstadsregionen et stærkt geografisk center.

rigt¹⁸. Desuden er landkommuner, der er mindre ø-kommuner, med undtagelse af Fanø Kommune, afgrænset som udkantskommuner.

Centernære landkommunerne er landkommuner som:

- ligger mindre end 20 km. fra stærke centerkommuner¹⁹ eller
- ligger mindre end 15 km. fra øvrige centerkommuner²⁰ eller
- har en kommunegrænse, der støder op til en centerkommune.

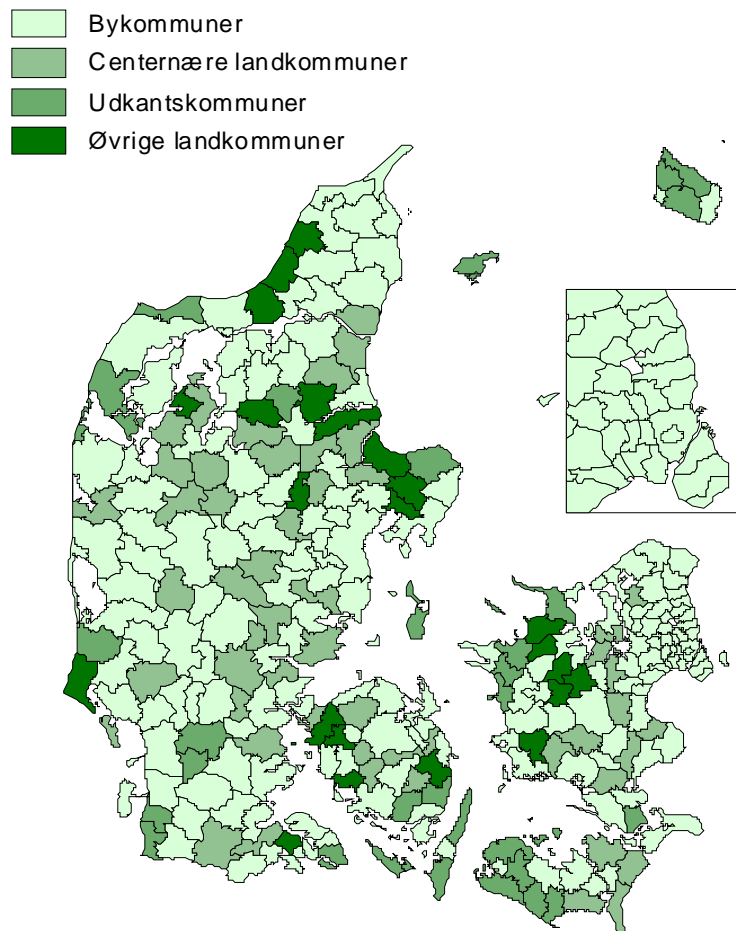
¹⁸ De geografiske centre i øvrigt afgrænses som øvrige kommuner, der havde mere end 20.000 arbejdspladser i kommunen i 1984 *eller* mere end 10.000 arbejdspladser i kommunen i 1984 og en pendlerintensitet, som var større end 2,0 i 1984. De geografiske centre i øvrigt er Nykøbing Falster Kommune, Næstved Kommune, Aabenraa Kommune, Fredericia Kommune, Horsens Kommune, Kolding Kommune, Vejle Kommune, Herning Kommune, Holstebro Kommune, Randers Kommune, Silkeborg Kommune, Skive Kommune, Viborg Kommune og Frederikshavn Kommune.

¹⁹ Stærke centerkommuner er afgrænset som kommuner, der i 1984 har flere end 40.000 arbejdspladser i kommunen og en pendlerintensitet, som er større end 2,0. Derudover er alle bykommuner i hovedstadsregionen medtaget i gruppen af stærke centerkommuner, idet de opfattes som et sammenhængende geografisk center. De stærke centerkommuner er Århus Kommune, Odense Kommune, Aalborg Kommune og Esbjerg Kommune. Desuden er Hovedstadsregionen et stærkt geografisk center.

²⁰ Øvrige centerkommuner er afgrænset som kommuner, der i 1984 har flere end 20.000 arbejdspladser (men mindre end 40.000) i kommunen eller flere end 10.000 arbejdspladser (men mindre end 20.000) i kommunen og en pendlerintensitet, som er større end 2,0. De øvrige centerkommuner er Nykøbing Falster Kommune, Næstved Kommune, Aabenraa Kommune, Fredericia Kommune, Horsens Kommune, Kolding Kommune, Vejle Kommune, Herning Kommune, Holstebro Kommune, Randers Kommune, Silkeborg Kommune, Skive Kommune, Viborg Kommune og Frederikshavn Kommune.

Øvrige landkommuner er kommuner, der ikke er afgrænset som udkantskommuner eller centernære landkommuner. Kort 7 viser den geografiske fordeling af de forskellige kommunegrupper.

Kort 7: Den geografiske fordeling af kommunegrupperne



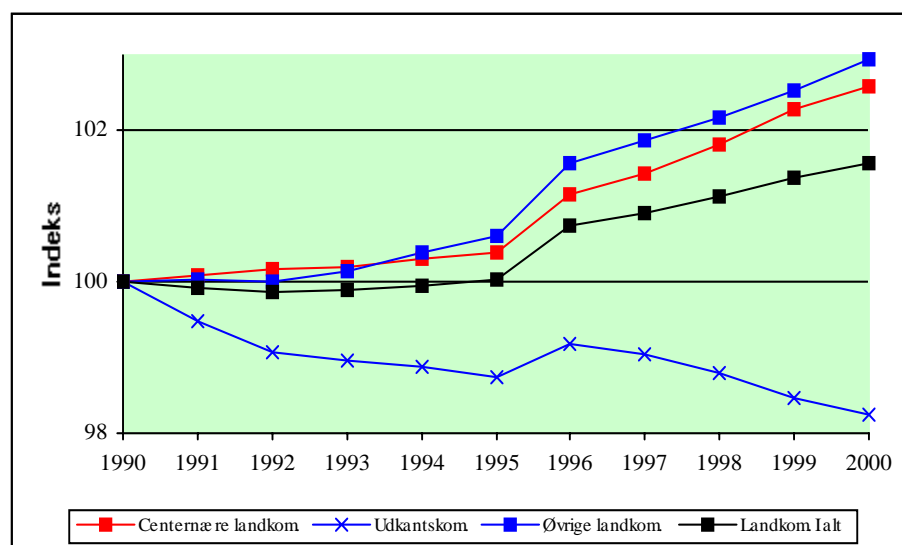
Befolkningstallet

I 2000 bor der knap 433.000 indbyggere i de centernære landkommuner, svarende til lidt over halvdelen af befolkningen i landkommunerne, mens udkantskommunerne har omkring 194.000 indbyggere.

Fra 1990 til 1993 steg befolkningstallet i de centernære landkommuner mere end befolkningstallet i de øvrige landkommuner, jf. figur 12. Siden 1993 har de øvrige landkommuner dog oplevet en større befolkningstilvækst end de centernære landkommuner.

Udkantskommunerne har i modsætning til de øvrige landkommunegrupper haft en tilbagegang i befolkningstallet fra 1990 til 2000, med undtagelse af vækst i perioden fra 1995 til 1996.

Figur 12: Udviklingen i befolkningstallet, fordelt på landkommunegrupper, 1990-2000



Bemærkning: Befolkningstallet er i 1990 sat til indeks 100.

Indkomstforhold

Det fremgår af tabel 9, at der er variationer i den skattepligtige indkomst pr. indbygger landkommunegrupperne imellem. Den skattepligtige indkomst pr. indbygger var i 1998 højest i de centernære landkommuner, mens den var lavest i udkantskommunerne.

Væksten i den skattepligtige indkomst fra 1994 til 1998 har været højere i de centernære landkommuner end den tilsvarende vækst for både udkantskommunerne og de øvrige landkommuner. Fra 1994 til 1998 steg den skattepligtige indkomst med 14,5 pct. i de centernære landkommuner, mens væksten var 13,4 pct. i udkantskommunerne og de øvrige landkommuner.

Tabel 9: Udviklingen i den skattepligtige indkomst pr. indbygger i 1.000 kr. i årets priser, fordelt på landkommunegrupper, 1994-1998

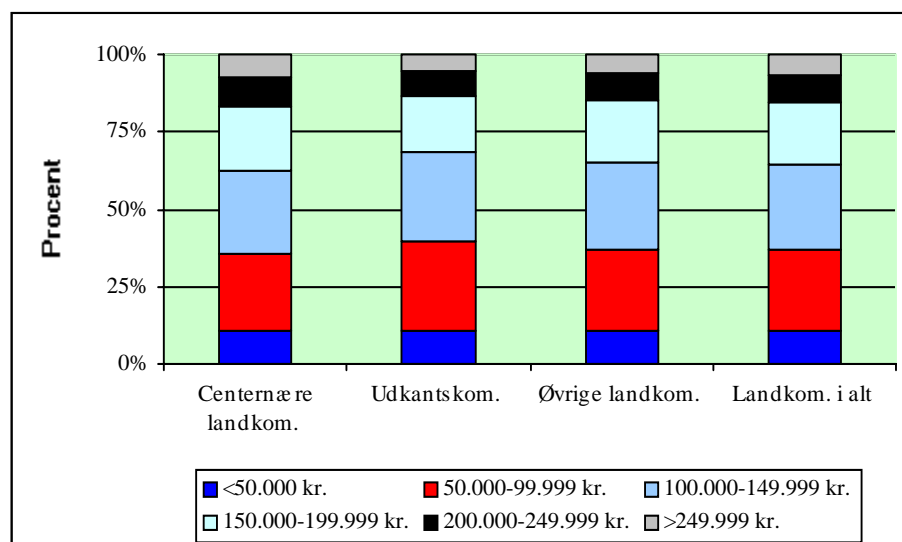
	Skattepligtig indkomst pr. indbygger i 1994. Årets priser i 1.000 kr.	Skattepligtig indkomst pr. indbygger i 1998. Årets priser i 1.000 kr.	Vækst i den skattepligtige indkomst pr. indbygger i årets priser, 1994-1998
Centernære landkommuner	98	112	14,5 %
Udkantskommuner	93	106	13,4 %
Øvrige landkommuner	96	109	13,4 %
Landkommuner i alt	96	110	14,0 %

Bemærkning: Den skattepligtige indkomst pr. indbygger er opgjort som den skattepligtige indkomst for fuldt skattepligtige helårsansatte personer i forhold til det samlede antal af indbyggere i kommunegrupperne. Den skattepligtige indkomst omfatter al indkomst, der inddrages under den almindelige indkomstbeskatning, fratrukket arbejdsmarkedsbidrag og fradrag i alt. Væksten i den skattepligtige indkomst er ikke opgjort i årene før 1994, hvilket skyldes, at bruttoficeringen i 1994 gør det vanskeligt umiddelbart at sammenligne data fra før 1994 med data efter 1994.

35,4 pct. af de skattepligtige personer i de centernære landkommuner havde i 1997 en skattepligtig indkomst på under kr. 100.000, jf. figur 13. Den tilsvarende andel for udkantskommunerne var knap 40 pct., mens andelen for de øvrige landkommuner var ca. 37 pct.

I 1997 havde 37,5 pct. af de skattepligtige personer i de centernære landkommuner en skattepligtig indkomst på mere end kr. 149.999, mens andelen for henholdsvis udkantskommunerne og de øvrige landkommuner var 31,8 pct. og 35,0 pct.

Figur 13: Indkomstfordelingen på opstillede indkomstintervaller fordelt på kommunegrupper, 1997



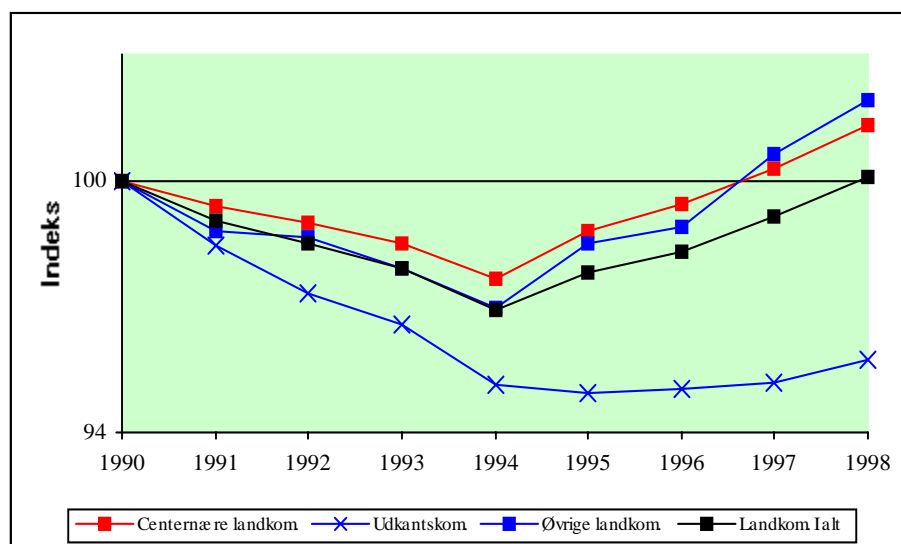
Bemærkning: Indkomstintervallerne er baseret på den skattepligtige indkomst for fuldt skattepligtige helårsansatte personer.

Fra 1990 til 1994 faldt beskæftigelsen i både centernære landkommuner, udkantskommuner og øvrige landkommuner, mens der siden 1994 har været vækst i beskæftigelsen i de tre kommunegrupper, jf. figur 14. Det bemærkes, at de øvrige landkommuner har oplevet den største vækst i beskæftigelsen

siden 1994, mens udkantskommunerne kun i begrænset omfang har fået del i den beskæftigelsesfremgang, der har været i landkommunerne i perioden 1994 til 1998.

I perioden fra 1990 til 1998 har de centernære landkommuner oplevet en stigning i beskæftigelsen på 1,3 pct., mens den tilsvarende stigning i de øvrige landkommuner har været 1,9 pct. Udkantskommunerne havde i samme periode et fald i beskæftigelsen på 4,3 pct., hvor faldet i beskæftigelsen primært kan henføres til perioden før 1994.

Figur 14: Udviklingen i beskæftigelsen opgjort efter bopæl, fordelt på landkommunegrupper, 1990-2000



Bemærkning: Befolkningstallet for 1990 er sat til indeks 100.

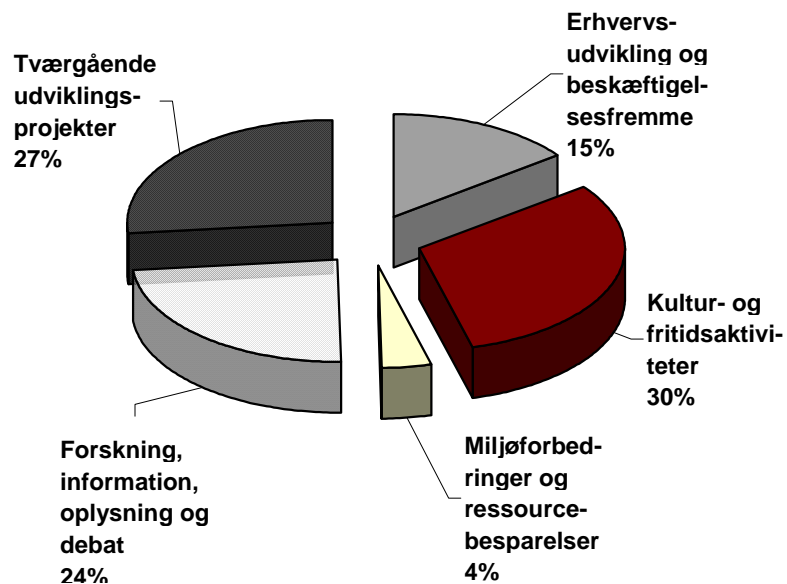
7. Evaluering af Indenrigsministeriets Landdistriktspulje

Med Indenrigsministeriet som opdragsgiver har Teknologisk Institut i første halvår af 1999 gennemført en evaluering af den under Indenrigsministeriet hørende Landdistriktspulje. Denne pulje har til formål at bidrage til en bæredygtig udvikling i landdistrikterne og har siden 1994 ydet støtte til forsøgsprojekter, information og forskning om landdistrikternes udviklingsmuligheder. I dette afsnit fremføres nogle af resultaterne fra evalueringen.

Aktiviteter opgjort på emneområder

I Landdistriktspuljens første fem år, dvs. perioden 1994-98, er der indkommet i alt 1.460 ansøgninger. Heraf er der givet tilskud til 606 projekter med et samlet beløb på godt 73 mio. kr. Forsøgsprojekterne fordeler sig inden for en lang række forskellige aktiviteter, jf. nedenstående figur 15.

Figur 15: De 606 projekter fordelt på emneområder



Der er igangsat flest forsøgsprojekter inden for området kultur- og fritidsaktiviteter, som udgør knap 1/3 af alle igangsatte forsøgsprojekter i perioden 1994-98. Tværgående udviklingsprojekter udgør 27 pct. af alle forsøgsprojekter og dækker f.eks. over forbedring og udvikling af service og infrastruktur og forskellige typer af samarbejdsprojekter. Desuden har evalueringen vist, at mange kultur- og fritidsprojekter med en tværgående karakter også befinder sig under dette emne. Dernæst følger forsøgsprojekter inden for forskning, information, oplysning og debat (24 pct.), erhvervsudvikling og beskæftigelsesfremme (15pct.) samt miljøforbedringer og ressourcebesparelser (4pct.).

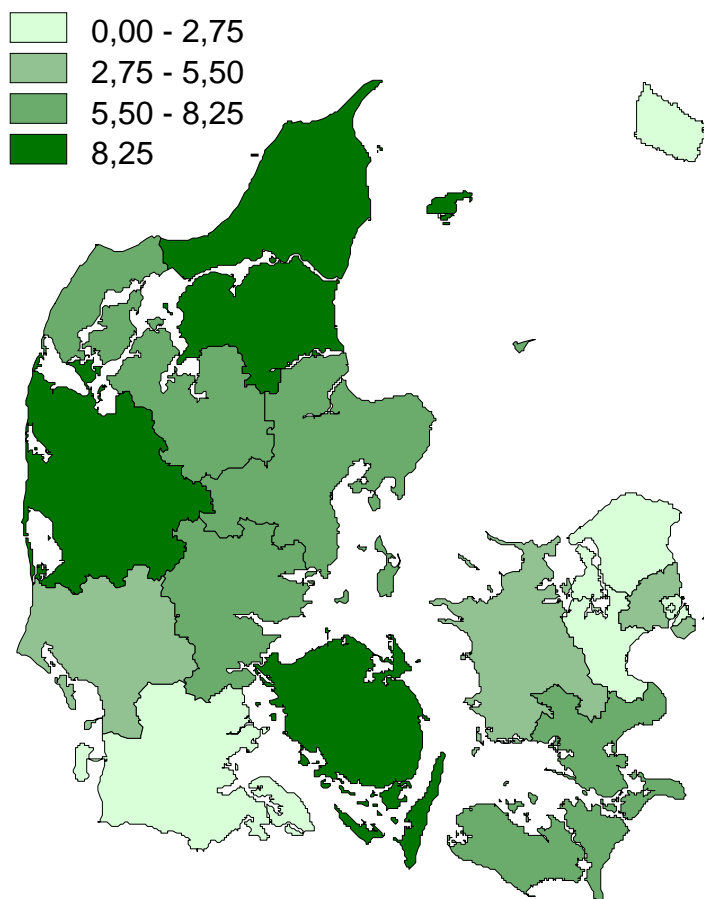
Fordeling af tilskud

Forsøgsprojekterne fordeler sig over hele landet. Navnlig har der dog været et stort antal projekter på Fyn og i Nordjyllands, Århus og Ringkøbing amter. I hver af disse amter har mere end 60 forsøgsprojekter modtaget tilskud i perioden 1994-98.

Kun en mindre del (13) af forsøgsprojekterne findes i Storkøbenhavn. Der er ligeledes kun igangsat få projekter på Bornholm (16), hvilket dog nogenlunde afspejler befolkningsstørrelsen sammenlignet med flere af de øvrige "Landdistrikts-amter".

Som det fremgår af kort 8 modtager amter med mange forsøgsprojekter også den største andel af tilskuddet, dvs. Fyns, Nordjyllands og Ringkøbing amter. Dog løfter Storkøbenhavn sig nu over Bornholms og Frederiksborg amter, idet der er igangsat flere store projekter i Københavnsområdet.

Kort 8: Fordelingen af tilskud til forsøgsprojekter 1994-1998 på amter, i mio. kr.



Målopfyldelse

Som led i evalueringen er der gennemført en spørgeskemaundersøgelse, hvor de enkelte projektledere bl.a. er blevet bedt om at vurdere, i hvilket omfang projektet har indfriet de enkelte succes- og aktivitetsmål, som var opstillet i forbindelse med ansøgning om støtte fra Landdistriktpuljen.

Spørgeskemaundersøgelsen viste, at tilskuddet har været afgørende for start af 84 pct. af projekterne, og at 73 pct. af projekterne fortsætter ud over tilskudsperiodens udløb.

Resultaterne af spørgeskemaundersøgelsen viser endvidere, at det er projektledernes vurdering, at langt størstedelen af projekterne har haft et succesfuldt forløb. De forventninger, som har været stillet til de enkelte projekter, er i stort omfang blevet indfriet. Blandt de 304 projekter, der har besvaret spørgeskemaet, er det kun 25 projekter, der slet ikke eller kun i mindre omfang har indfriet alle de opstillede målsætninger for deres projekt (svarende til 8 pct. af samtlige respondenter).

Som det fremgår af tabel 10, vurderer mere end 2/3 af de projektansvarlige da også, at de overordnede forventninger til projektet på nuværende tidspunkt, enten i stort omfang eller fuldt ud, er blevet indfriet (i alt 69 pct. af projekterne). Endelig er det næsten ¼ af projekterne, som angiver, at de kun delvist har indfriet de opstillede mål (i alt 23 pct. af projekterne).

Tabel 10: Set ud fra en samlet vurdering af projektet, har projektet pånuværende tidspunkt indfriet de opstillede formål/resultater ?

	Procentvis fordeling	Antal
De forventede resultater er fuldt ud indfriet	35%	105
De forventede resultater er i stort omfang indfriet	34%	100
De forventede resultater er delvist indfriet	23%	68
De forventede resultater er kun i mindre grad indfriet	5%	16
De forventede resultater er ikke blevet indfriet	3%	9
I alt	100%	298 ^(a)

(a) Det er kun 298 ud af i alt 304 respondenter, der har besvaret spørgsmålet.

Spørgeskemaundersøgelsen viser således, at resultaterne for de enkelte forsøgsprojekter er positive, da et stort flertal af målsætningerne for projekterne er blevet indfriet.

Ud fra Landdistriktspuljens formål og målsætninger kan der identificeres fire delmål, hvor puljens effekter ønskes skabt:

A: Erhvervsudvikling og beskæftigelsesfremme

B: Forbedring af den private og/eller offentlige service

C: Udvikling af kultur- og fritidslivet

D: Oplysning om analyse af landdistrikternes udviklingsmuligheder

Mere end 80 pct. mener, at de har skabt resultater inden for et eller flere af ordningens fire delmål, jf. tabel 11. Det fremgår ligeledes af tabellen, at effekterne ikke er ligeligt fordelt mellem de fire delmål.

Tabel 11: Inden for hvilke(t) af fire nedenstående "delmål" har dit/jeres projekt primært skabt eller forventes at skabe resultater/effekter ?

	Antal	Procentvis fordeling
A: Erhvervsudvikling og jobskabelse	73	25 %
B: Forbedring af den private og/eller offentlige service	72	25 %
C: Udvikling af kultur- og fritidslivet	179	62 %
D: Oplysning om analyse af landdistrikternes udviklingsmuligheder	56	19 %
Ingen af de ovenstående typer af resultater/effekter	53	18 %
Antal besvarelser	289	a)

a) summer ikke til 100 pct. da respondenterne har haft mulighed for at markere, at der er skabt effekt inden for flere delmål.

Et enkelt resultatområde er markant større end de øvrige tre, og det er: "udvikling af kultur- og fritidsliv". Næsten 2/3 af projekterne peger således på, at de har skabt resultater inden for dette område (i alt 62 pct. af projekterne). Inden for delmålene "erhvervsudvikling" samt "forbedring af privat/offentlig service" er der markant færre projekter, som har skabt resultater, og kun 25 pct. af projekterne indikerer, at de har skabt resultater/effekter inden for de to områder. Resultatområdet "oplysning om/analyse af landdistrikternes udviklingsmuligheder" er det område, hvor færrest projekter har skabt resultater, og kun 19 pct. angiver, at de har haft effekt inden for dette område.

De mange interviews, der gennemførtes som supplement til spørgeskemaundersøgelsen, viste da også, at kultur- og fritidslivet generelt betragtes som en hjørnesten i lokalsamfundets udvikling og overlevelse.